

Tutoriel couture:

Le Sac Lapinou - Taille 1 et 2 -



Le Sac Lapinou, est un sac pochon version sac à dos conçu spécialement pour mettre le doudou et la tétine de votre bambin lorsqu'il va à la crèche ou chez la nounou. Vous pouvez également y glisser un goûter ou bien encore un change au besoin.

Celui-ci est constitué à l'extérieur d'une poche zippée avec de jolies petites oreilles de lapin. A l'intérieur, se trouve également une bride afin de pouvoir y attacher un petit pochon muni d'un mousqueton, réalisé spécialement pour contenir la tétine de votre tout petit.

Dimensions : Le Sac Lapinou est déclinable en 2 tailles.

- ✦ La Taille 1 mesure 30 cm de hauteur pour 25 cm de large.
- ✦ La Taille 2 mesure 35 cm de hauteur pour 30 cm de large.

Entretien : Constitué essentiellement de coton, celui-ci peut donc se laver au lave-linge à 30°C.





Ce tutoriel de couture est de niveau débutant/intermédiaire. Il vous permettra donc de créer facilement cette création pour votre bambin ou pour ceux de votre entourage.

Ce PDF comprend le pas à pas avec ses photos pour réaliser votre modèle ainsi que le patron regroupant les 2 tailles proposées en taille réelle. S'ajoute également un plan de coupe vous permettant de découper toutes vos pièces facilement. Si vous ne souhaitez pas imprimer, je vous conseille de créer des gabarits de vos différentes pièces sur du papier à patron.

Seule la pièce D sera donc à imprimer si vous réaliser vous-même les gabarits.

ATTENTION

- 👉 Pour réaliser cet ouvrage vous devez savoir maîtriser votre machine à coudre et savoir poser une fermeture à glissière.
- 👉 Les marges de couture sont de 1 cm et sont comprises dans le patron.
- 👉 Avant de passer à l'étape couture, je vous conseille de bien lire tout le tutoriel en entier et pour imprimer votre patron, je vous recommande de l'imprimer avec le logiciel Adobe Reader et de bien vérifier dans les paramètres que le document est à l'échelle réelle.
- 👉 Une fois imprimé, vérifier bien que votre carré test mesure bien 2 cm de côté.
- 👉 Ce modèle est conçu pour des tous P'tits Bambins, je vous conseille donc d'utiliser des tissus OEKO-TEX.

Ce qu'il vous faut pour réaliser votre Sac Lapinou

*Pour réaliser cet ouvrage,
je suis allée chez*

Tissus des Ursules
Matières **et** Couleurs



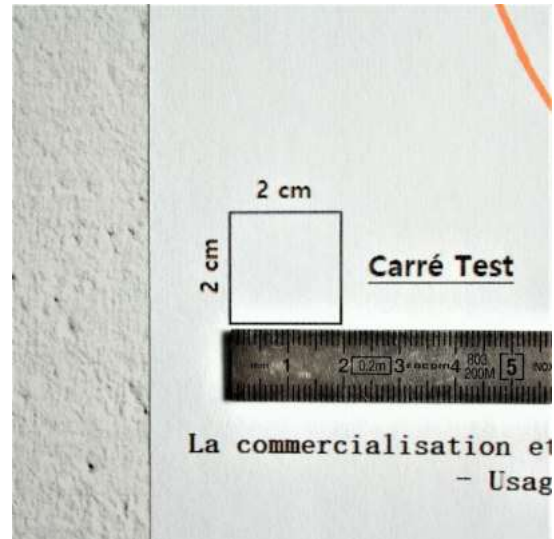
TAILLE 1	TAILLE 2
☞ 90 cm x 70 cm de double gaze.	☞ 100 cm x 80 cm de double gaze.
☞ 110 cm x 35 cm de coton à motifs.	☞ 120 cm x 40 cm de coton à motifs.
☞ 1 fermeture à glissière non séparable de 25 cm.	☞ 1 fermeture à glissière non séparable de 30 cm
☞ 2 m 55 de cordon.	☞ 2 m 75 de cordon.
☞ 75 cm de ruban sergé.	☞ 85 cm de ruban sergé.
☞ 1 mousqueton.	☞ 1 mousqueton.
☞ Du fil assorti à vos tissus.	☞ Du fil assorti à vos tissus.



- ☞ Une paire de ciseaux à papier.
- ☞ Une paire de ciseaux pour le tissu.
- ☞ Des ciseaux cranteurs.
- ☞ Du ruban adhésif (facultatif si vous décidez de tracer le patron vous-même).
- ☞ Une craie tailleur ou un stylo effaçable.
- ☞ Une règle.
- ☞ Des épingles.
- ☞ Une aiguille main.
- ☞ Une baguette chinoise (facultatif).
- ☞ Une épingle à nourrice.
- ☞ Votre machine à coudre et son nécessaire (le pied pour fermeture à glissière ainsi que le pied-double entraînement sont vivement conseillé).
- ☞ Une surjeteuse (facultatif).
- ☞ Votre fer à repasser et sa table.

Le Patron

- ✂ Si vous avez décidé d'imprimer le patron en entier, suivre les étapes suivantes, mesurer le carré test, puis passez au plan de coupe.



OU

- ✂ Si vous désirez tracer votre patron vous-même, 2 possibilités s'offrent à vous.

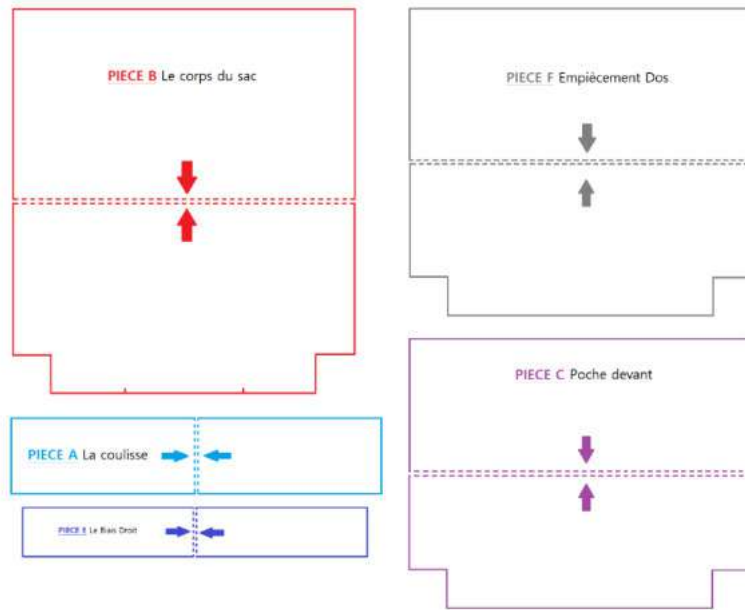
- 1- Retracer les différentes pièces sur des feuilles A4 et suivre les étapes suivantes.
- 2- Passer directement à la Feuille de Patronage et retracer les pièces en entier.

Noubliez pas d'imprimer tout de même votre pièce D après avoir mesurer le carré test!

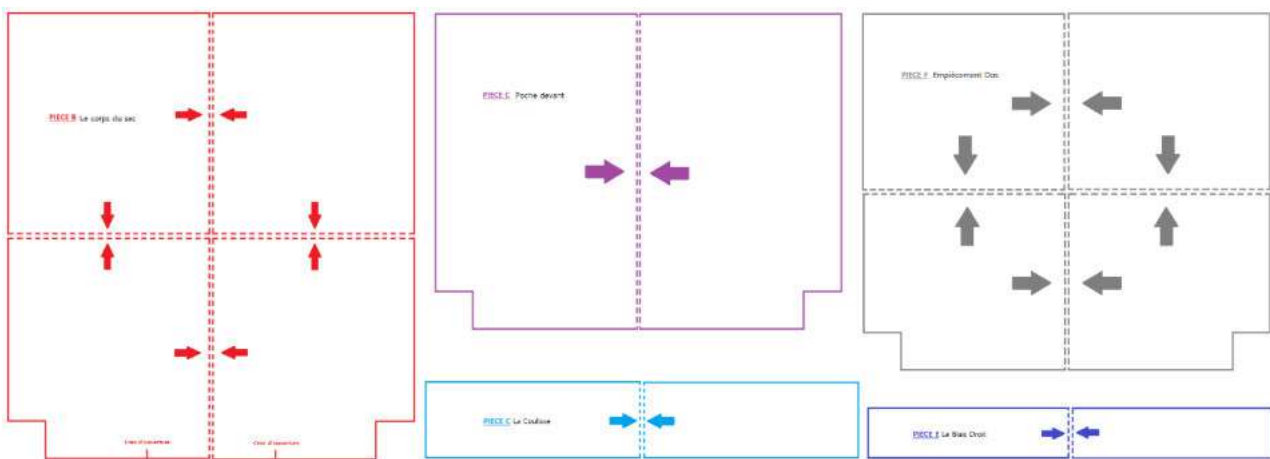
Assemblage des gabarits

- ☞ Découper les pièces A, B, C, D, E et F avec des ciseaux à papier.
- ☞ Assembler ensuite les pièces ensemble comme les schémas ci-dessous avec un ruban adhésif. Seule la pièce D et le range tétine sont donc en un seul morceau.

TAILLE 1



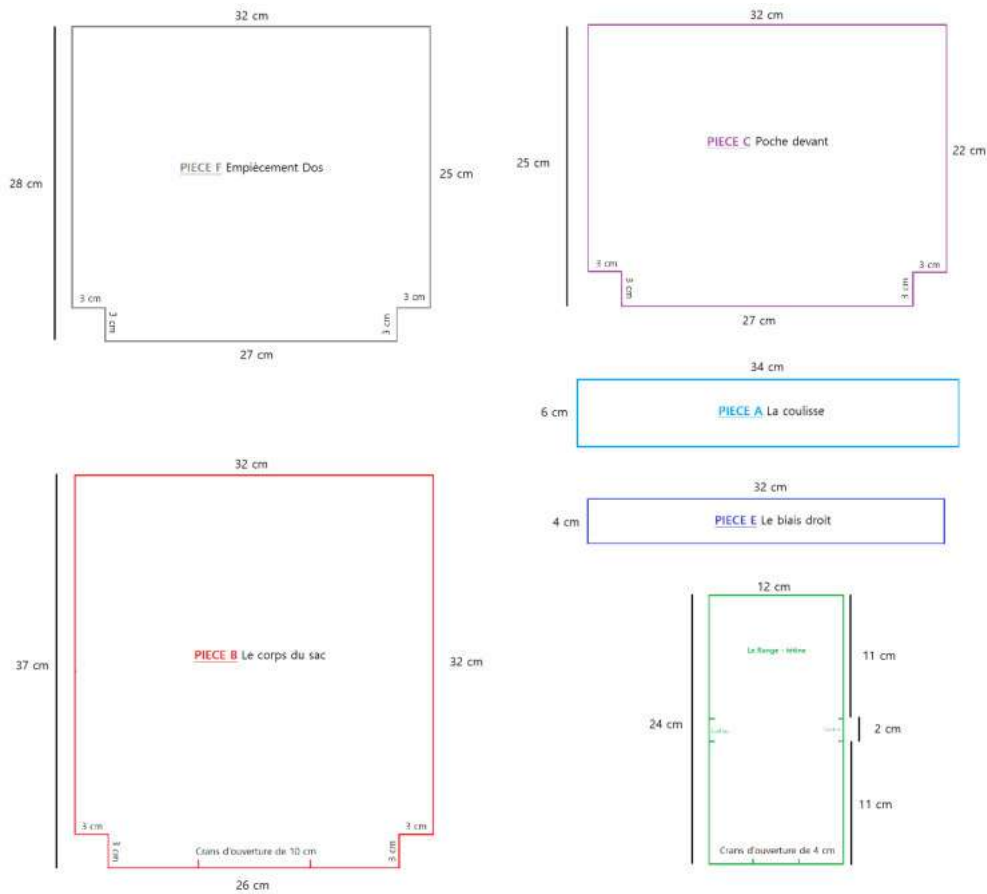
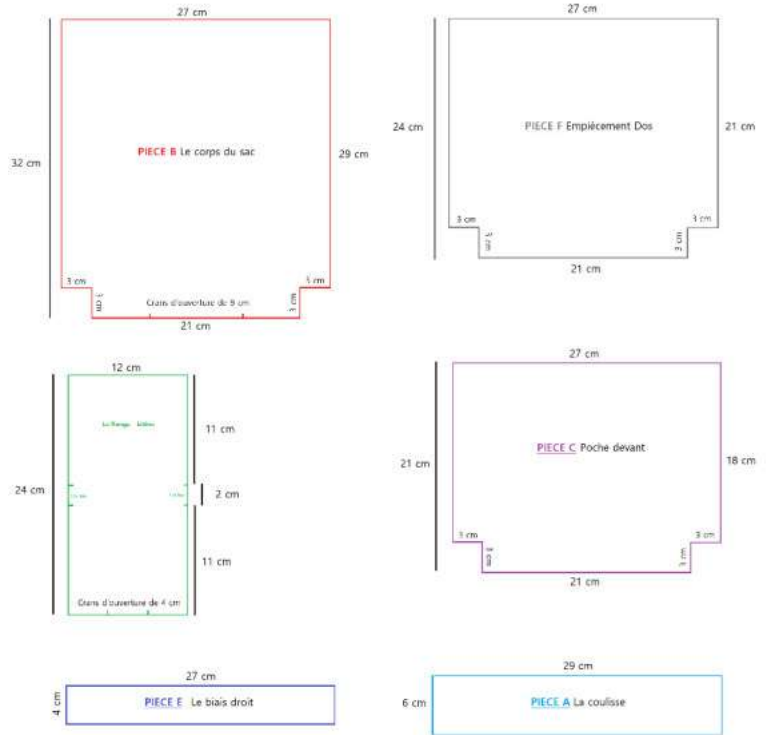
TAILLE 2



La Feuille de Patronage

Si vous décidez de tracer le patron entièrement, tracer celui-ci à l'aide des schémas suivants.

TAILLE 1



TAILLE 2

Le Plan de Coupe

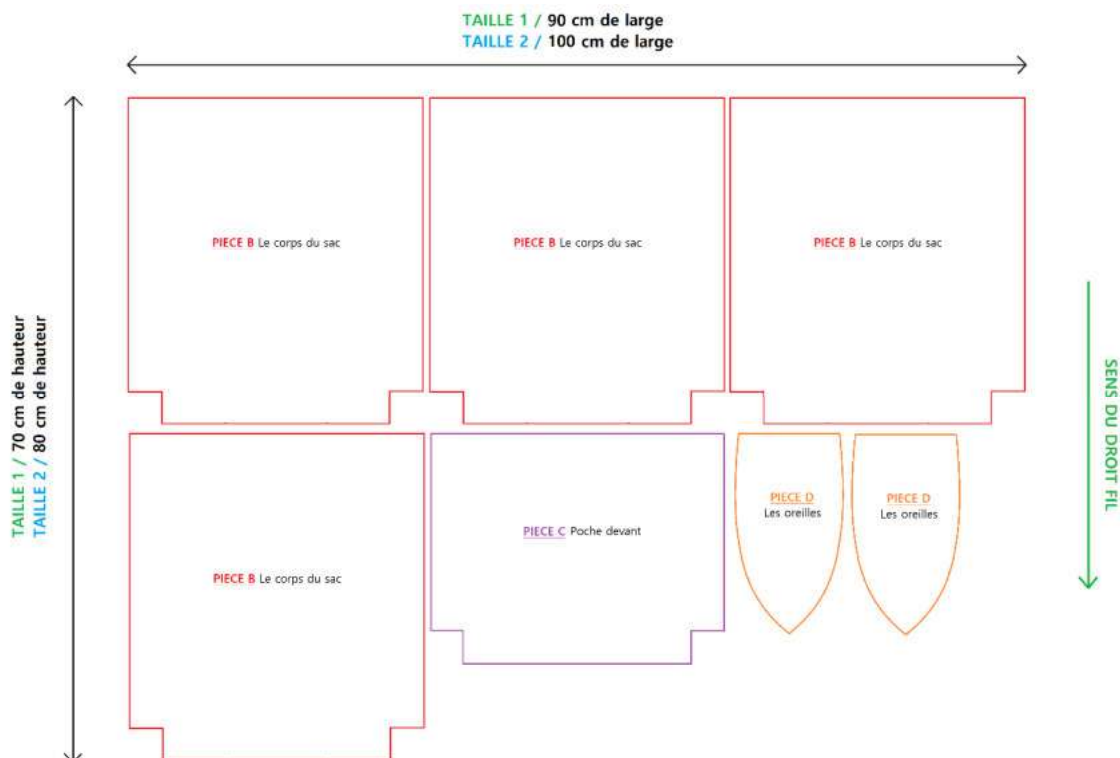
A l'aide de votre patron, couper dans vos différents tissus en vous référant aux schémas ci-dessous.

ATTENTION Veiller à bien respecter le sens du droit fil de vos tissus. Si vous ne savez pas ce qu'est le droit fil, je vous invite à aller lire ce [petit article](#) qui vous explique tout !

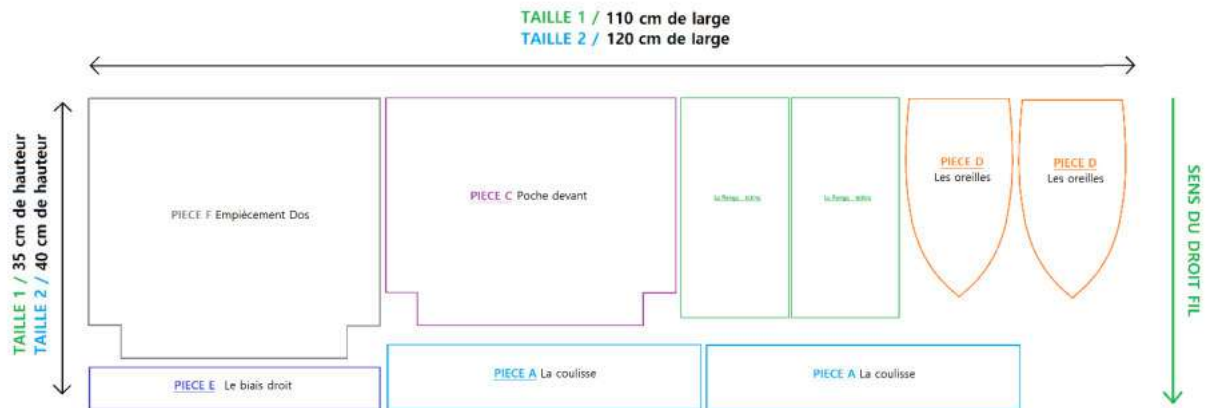
Pour la Taille 1 comme la Taille 2, les différentes pièces sont à couper comme ci-dessous

- 👉 **PIECE A** 2 fois dans le coton à motifs.
- 👉 **PIECE B** 4 fois dans la double gaze.
- 👉 **PIECE C** 1 fois dans le coton à motifs et 1 fois dans la double gaze.
- 👉 **PIECE D** 2 fois dans le coton à motifs et 2 fois dans la double gaze.
- 👉 **PIECE E** 1 fois dans le coton à motifs.
- 👉 **PIECE F** 1 fois dans le coton à motifs.
- 👉 **Le range-tétine** 2 fois dans le coton à motifs.

✂ La Double Gaze ✂



✂ Le Coton à Motifs ✂



La couture

A - *Création des oreilles de lapin*

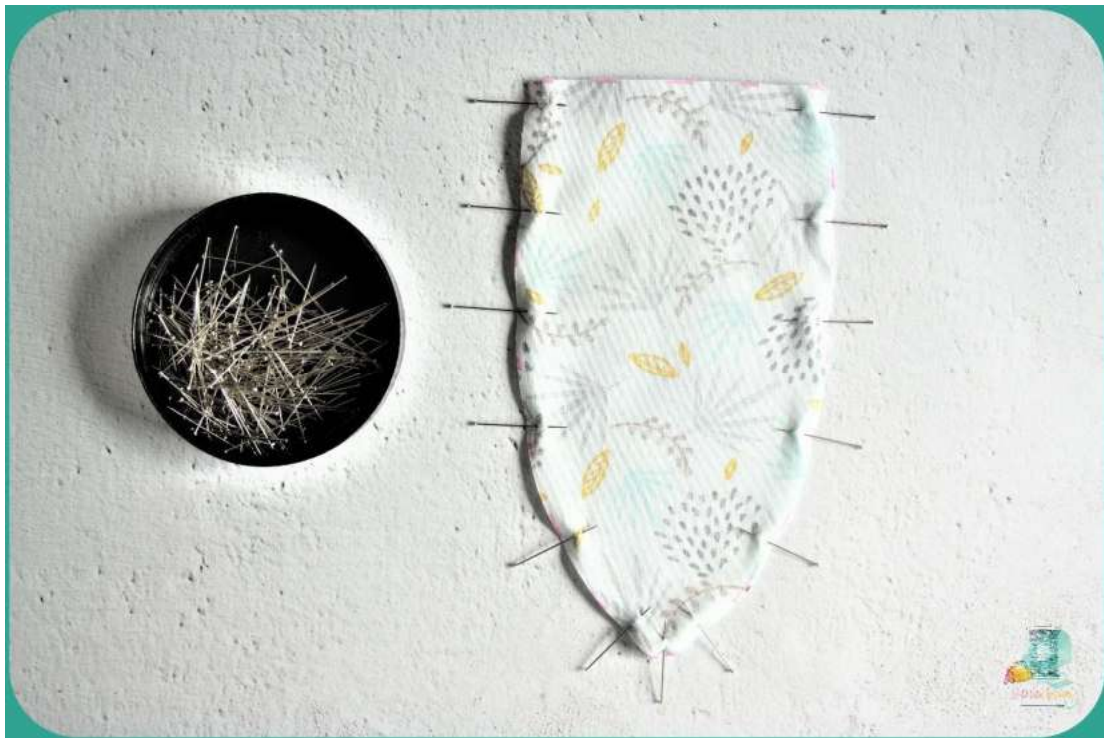
- 1 - Prendre les 2 pièces D en coton double gaze et en coton à motifs.



- 2 - Mettre endroit contre endroit une pièce D en coton double gaze avec une autre en coton à motifs.



3 - Epingler afin que la double gaze reste bien en place sur tout le tour.



4 - Assembler tout le tour à 1 cm du bord sauf le haut, cela servira d'ouverture pour retourner l'oreille. Faire également un point d'arrêt en début et fin de couture.



5 - Dégarnir la pointe en prenant le soin de ne pas couper la couture.



6 - Cranter le tour de la pièce avec les ciseaux cranteur à 0,5 cm du bord environ.



7 - Retourner, dégager la pointe avec la baguette chinoise et bien placer la couture qui se trouve au bord de la pièce à l'aide du fer à repasser.

ATTENTION Privilégiez le repassage sur le côté coton simple afin de ne pas abîmer la double gaze.

La P'tite Astuce !

Si vous n'avez pas de baguette chinoise, aidez-vous de votre découd-vite avec son capuchon ou bien encore un stylo.



8 - Replier les 2 extrémités du bas de l'oreille vers son milieu et épingler.



9 - Faire une piqûre de maintien à 0,5 cm du bord.



10 - Réaliser les mêmes étapes avec les 2 autres pièces D restantes.



B - *Création de la poche avant zippée*

11 - Prendre la pièce C en coton à motifs avec les 2 oreilles ainsi que 27 cm de ruban sergé pour la TAILLE 1 et 32 cm pour la TAILLE 2.



12 - Prendre une oreille et la positionner sur la pièce C à 3 cm du haut et à 5 cm du bord gauche pour la TAILLE 1 ou à 6,5 cm du bord gauche pour la TAILLE 2 , puis épingler.



13 - Fixer l'oreille sur la pièce C en repiquant dans la piqûre de maintien de celle-ci.



14 - Faire la même étape avec la deuxième oreille en la fixant cette fois-ci en haut à 3 cm du bord et à 5 cm du bord droit de la pièce C pour la TAILLE 1 ou à 6,5 cm du bord droit pour la TAILLE 2.



15 - Prendre le ruban sergé et le positionner de manière à ce qu'il recouvre le haut de la couture des oreilles.



16 - Epingler à intervalle régulier afin de bien maintenir le galon en place. Le ruban doit-être bien parallèle au bord de la pièce C.



17 - Coudre les 2 côtés du ruban à 1 mm du bord en prenant bien le temps afin qu'il soit bien droit.



18 - Prendre la fermeture à glissière et positionner celle-ci endroit contre endroit en haut de la pièce C.



19 - Epingler bord à bord, la fermeture à glissière avec la pièce C.



20 - Assembler une première fois à environ 0,5 cm du bord.



21 - Prendre cette fois-ci la pièce C en double gaze et positionner celle-ci endroit contre endroit sur la pièce C en coton contre la fermeture à glissière.



22 - Épingler régulièrement afin de bien placer la double gaze pour qu'elle ne bouge plus.



23 - Assembler à 0,8 cm du bord sans oublier de faire un point d'arrêt en début et fin de couture.



24 - Rabattre les 2 pièces C envers contre envers en plaçant bien la fermeture à glissière à l'aide du fer à repasser.



25 - Surpiquer à 1 mm du bord, le long de la fermeture.



26 - Réaliser une piqûre de maintien sur le tour de la poche à 0,5 cm environ du bord.



La P'tite Astuce !



Je vous conseille d'épingler les oreilles sur votre pièce C comme sur la photo afin de ne pas les coudre lors de vos futures coutures. Elles resteront donc bien en place et elles éviteront de vous trop vous embêter !

27 - Prendre la pièce E et replier le haut de celle-ci d'une valeur d'1 cm sur son envers avec l'aide du fer à repasser.



28 - Prendre toujours cette même pièce E et positionner le bas de celle-ci sur le haut de la fermeture, endroit contre endroit. Le rentré d'1 cm doit donc être visible et tête vers le bas.



29 - Epingler sur toute la longueur.



30 - Assembler à 0,8 cm du bord tout le long en faisant un point d'arrêt en début et fin de couture.



31 - Rabattre la pièce E vers le haut de la fermeture et repasser. L'extérieur de la poche zippée est finie.



32 - Prendre une pièce B en double gaze et le dessus de la poche zippée.



33 - Positionner le dessus de la poche sur votre pièce B en alignant bien le tout par le bas des pièces.



34 - Epingler tout le tour de la poche à intervalles réguliers afin de fixer au mieux la double gaze.

35 - Surpiquer dans un premier temps, le haut de la poche à 1 mm du bord de part et d'autre de la pièce E sans oublier les points d'arrêt en début et fin de couture.



36 - Réaliser une piqûre de maintien sur le reste de la poche à 0,5 cm du bord. La poche zippée est terminée.



ATTENTION

à ne pas faire taper votre aiguille dans les arrêts en fer de la fermeture à glissière !

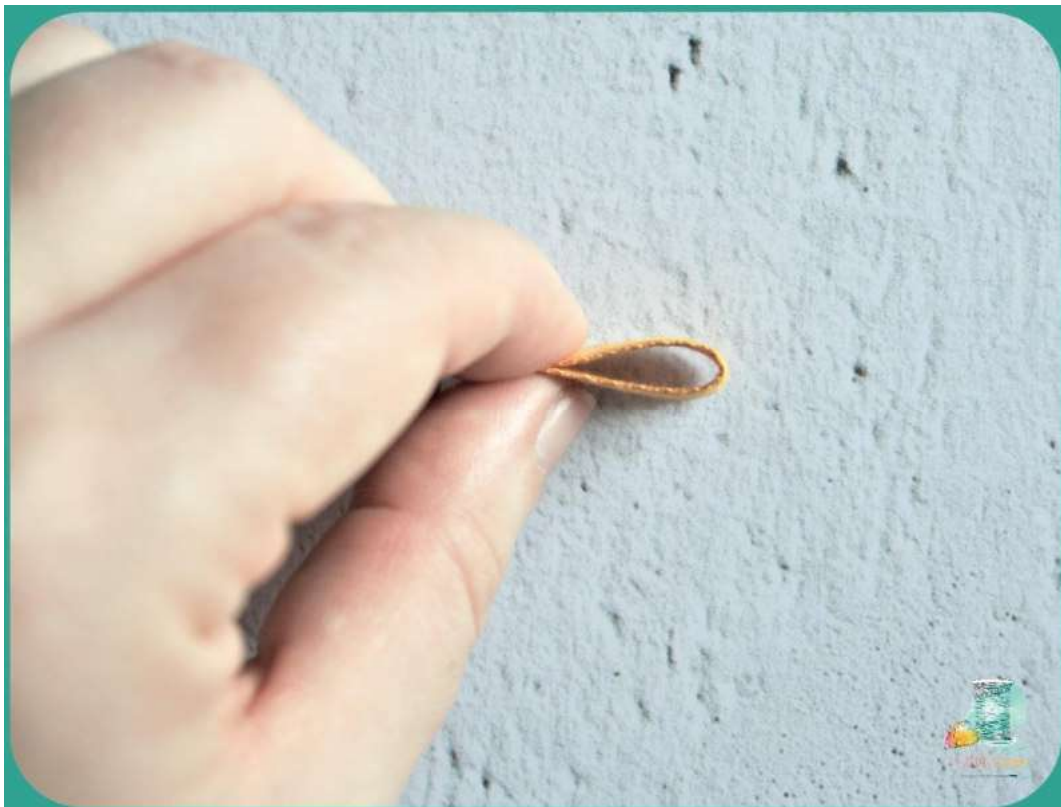


C - *Le passage des cordons*

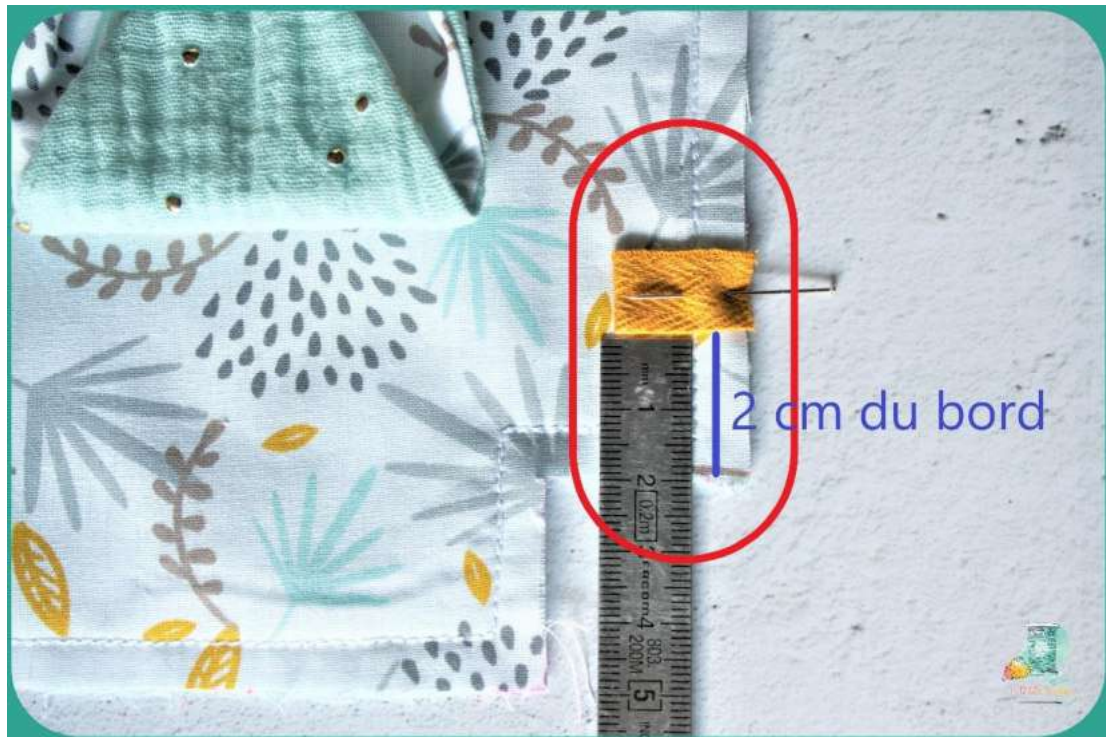


37 - Prendre 2 morceaux de ruban sergé de 4 cm

38 - Prendre un premier morceau et le plier en 2.



- 39 - Positionner celui-ci en bas à droite de la poche zippée à 2 cm de bord, la boucle vers l'intérieur de la pièce et épingler.



- 40 - Réaliser une piqûre de maintien à 0,5 cm du bord.



41 - Réaliser les mêmes étapes avec le second morceau de ruban en le mettant cette fois-ci en bas à gauche de la poche. Le passage des cordons est fini et le devant du sac est désormais prêt.

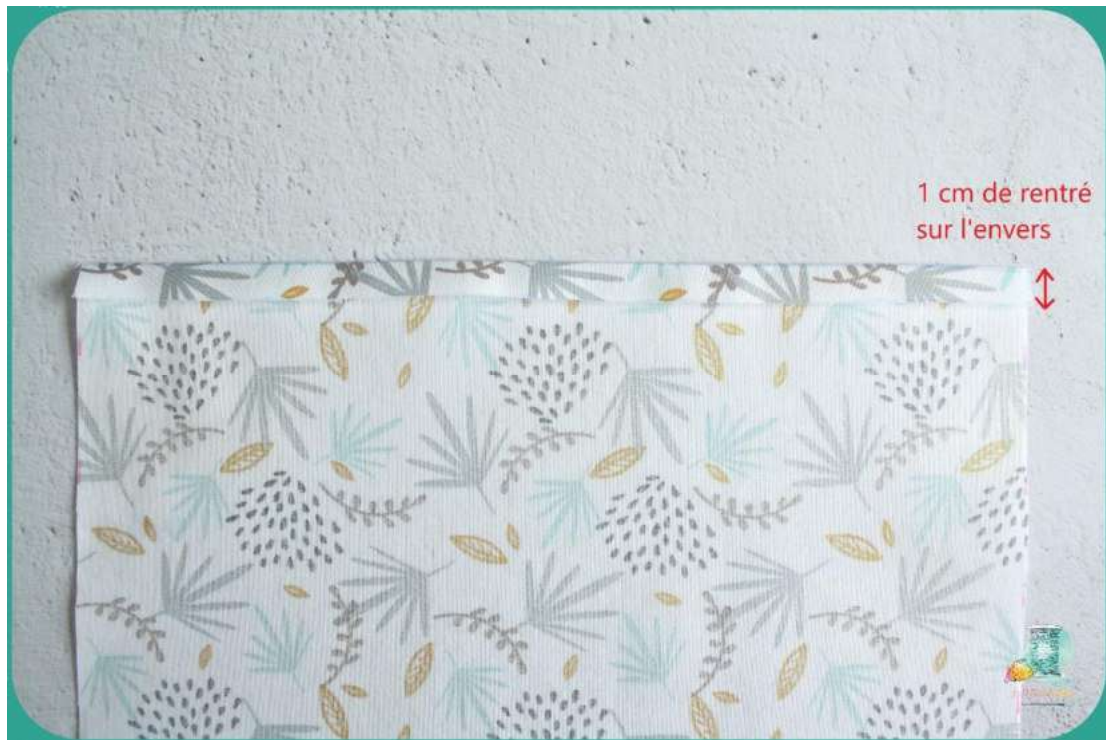


D - *Le dos du sac*

42 - Prendre une pièce B en double gaze et la pièce F en coton à motifs.



43 - Replier 1 cm en haut de la pièce F sur son envers au fer à repasser.



44 - Poser la pièce F envers contre endroit sur la pièce B, en alignant bien les 2 pièces par le bas.

45 - Epingler tout le tour de la pièce F.



46 - Surpiquer à 1 mm du bord du haut de la pièce F.





47 - Assembler les côtés et le bas à 0,5 cm du bord.

48 - Prendre le devant avec la poche zippée et mesurer la distance du haut de la poche, jusqu'au ruban sergé.



49 - Prendre 27 cm de ruban sergé pour la TAILLE 1 ou 32 cm pour la TAILLE 2 ainsi que la pièce B réunie avec la pièce F.



50 - Poser le ruban à la même distance mesurée auparavant sur la poche zippée.



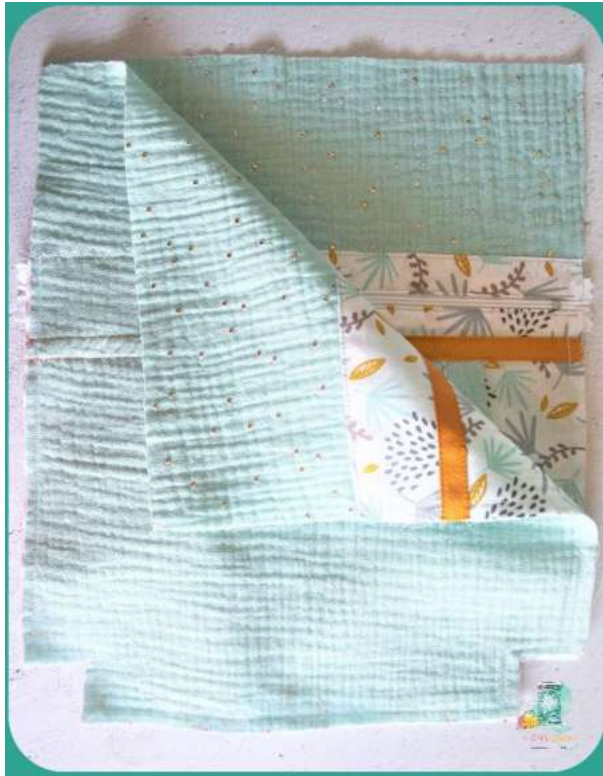
51 - Epingler régulièrement sur toute la longueur.



52 - Surpiquer à 1 mm du bord des 2 côtés du ruban.



E - *Assemblage de l'extérieur du sac*



53 - Placer le devant et le dos endroit contre endroit.

54 - Epingler tout le tour, sauf le haut.



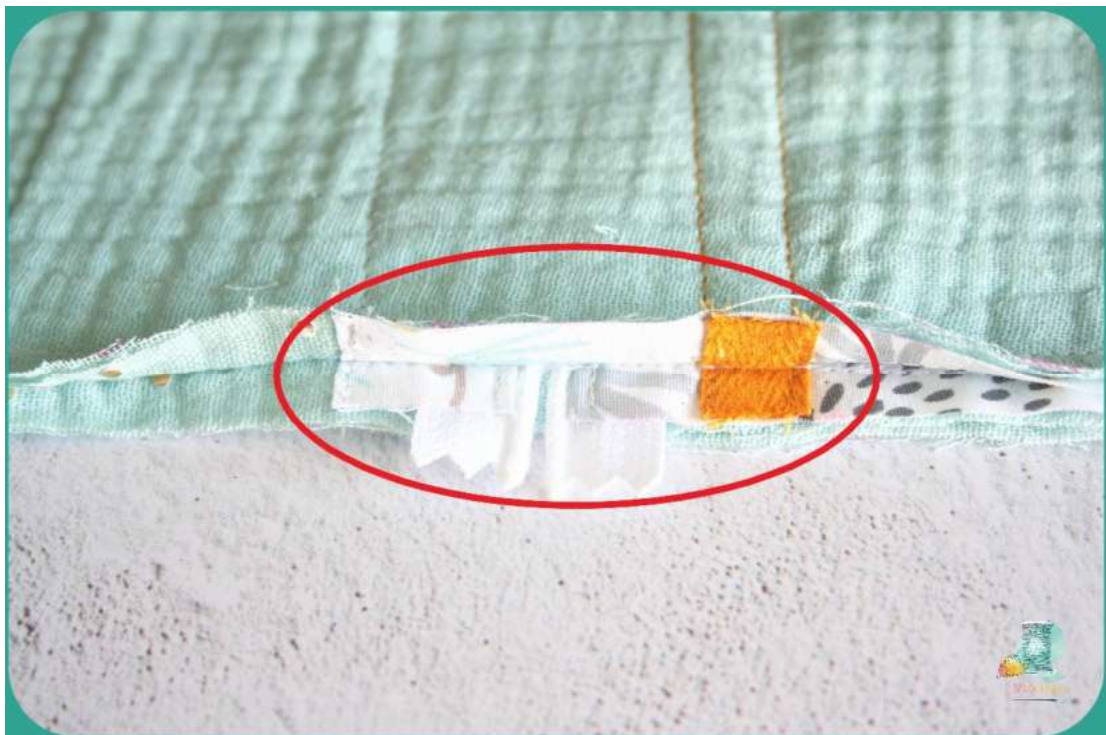


55 - Assembler à 1 cm du bord les côtés et le fond du sac en n'oubliant pas de faire des points d'arrêt à chaque début et fin de couture.

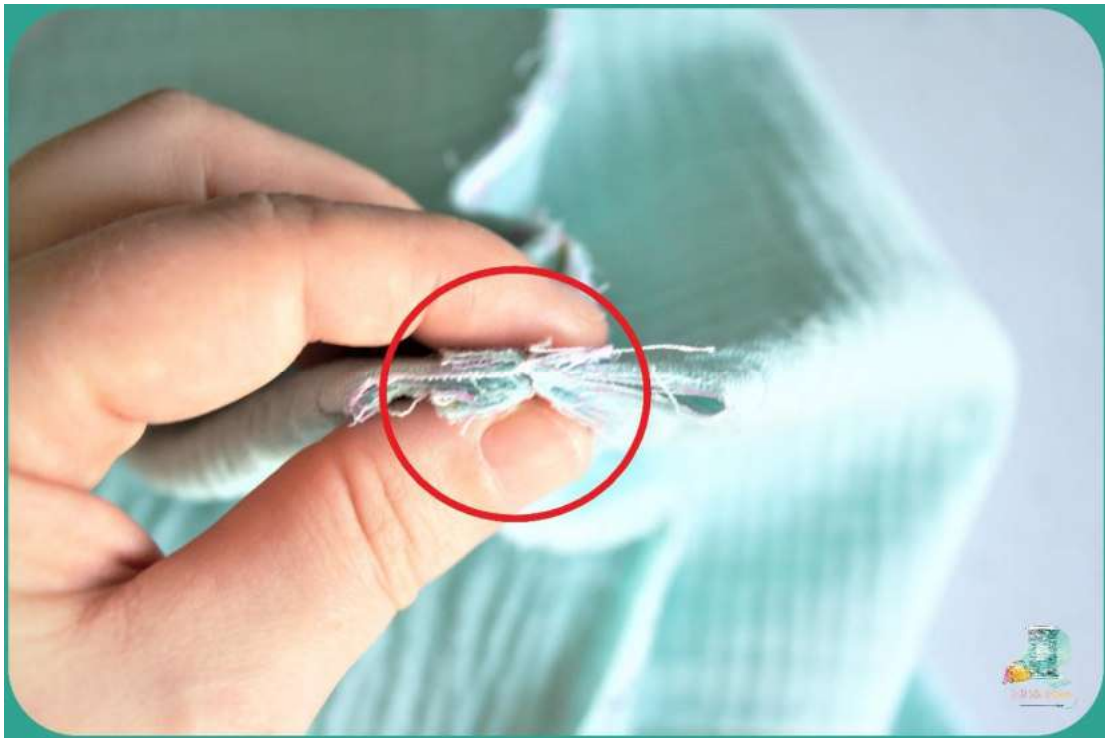
A cette étape, vous ne devez pas coudre les angles.

ATTENTION

Les coutures de la poche, de l'empiecement dos ainsi que le ruban sergé doivent coïncider devant et dos ensemble!.



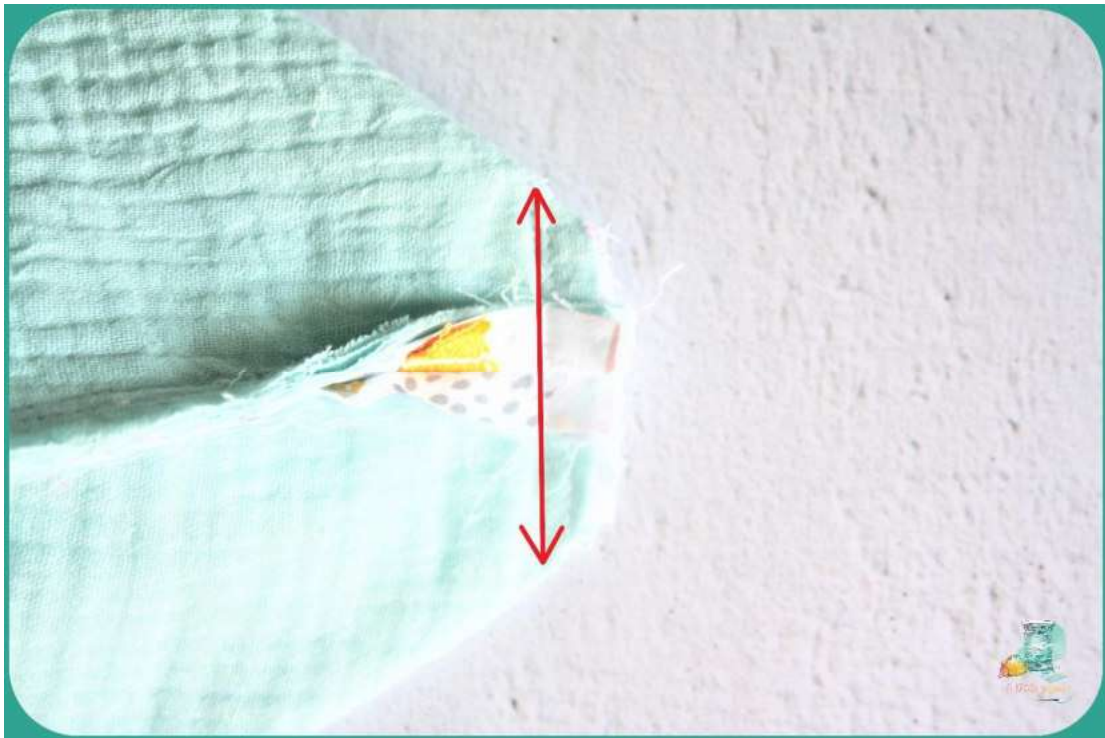
56 - Prendre un premier angle et aplatir les coutures en faisant coïncider celles-ci l'une en face de l'autre.



57 - Epingler afin que rien ne bouge.



58 - Assembler à 1 cm du bord en faisant un point d'arrêt en début et en fin de couture.



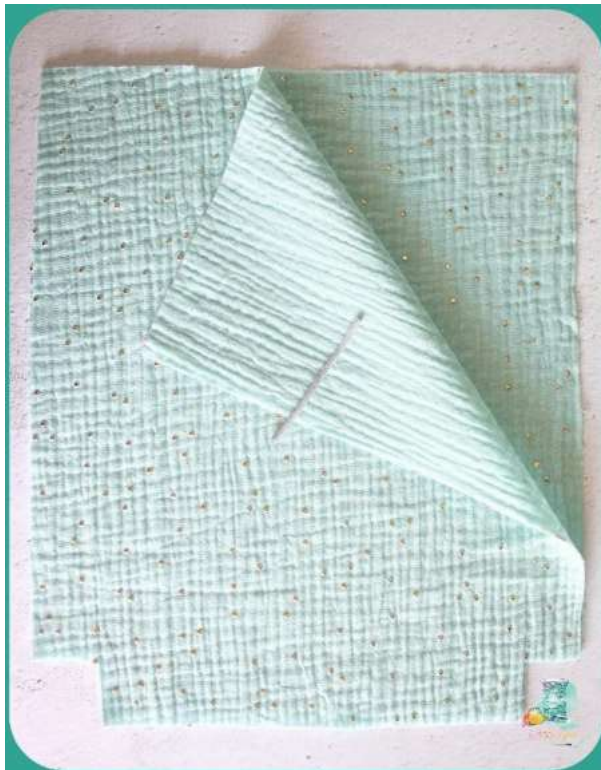
59 - Réaliser les mêmes étapes pour le deuxième angle.



60 - Retourner le sac sur l'endroit et dégager les angles du fond du sac.

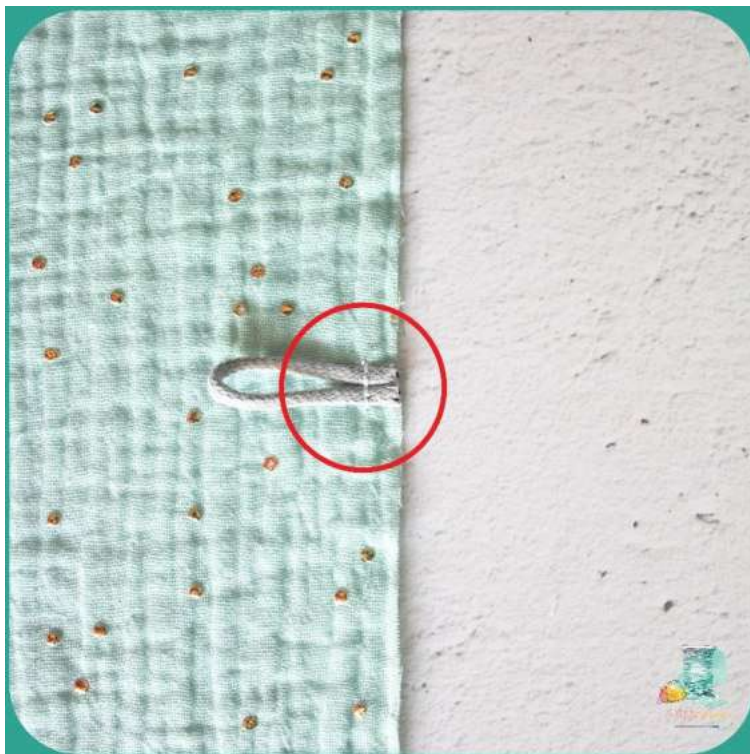
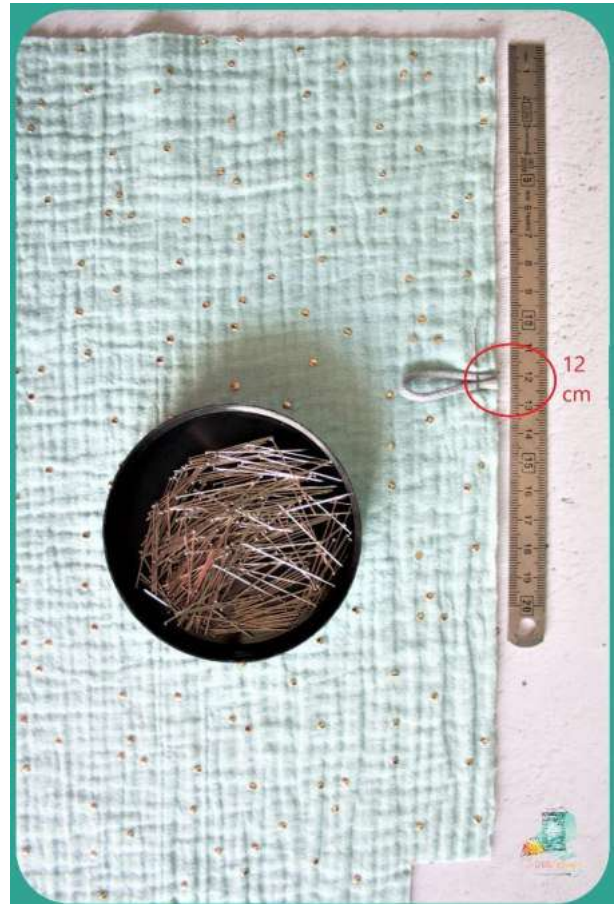


F - Préparation de la doublure du sac.



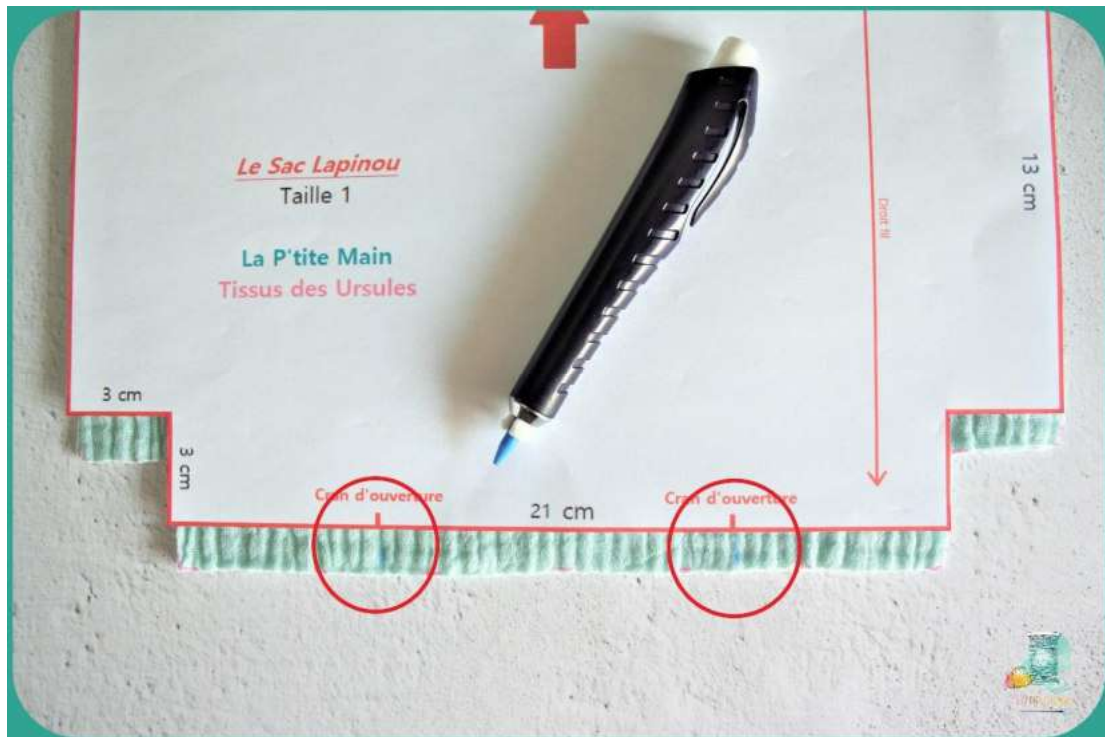
61 - Prendre les 2 pièces B en double gaze ainsi qu'un morceau de 7 cm de cordon.

62 - Plier en 2 le cordon et épingler celui-ci sur l'une des 2 pièces B à 12 cm du haut sur le côté droit, la boucle du ruban vers l'intérieur de la pièce B.



63 - Assembler à 0,5 cm du bord en faisant un point d'arrêt.

64 - Prendre le patron de la pièce B et avec une craie tailleur, reporter les crans d'ouverture du fond du sac sur l'une des 2 pièces B en double gaze.



65 - Mettre les 2 pièces B endroit contre endroit en alignant bien les bords.





66 - Epingler les côtés et le fond.

67 - Assembler à 1 cm du bord les côtés et le fond du sac tout en respectant les crans d'ouverture et en n'oubliant pas de faire des points d'arrêt à chaque début et fin de couture.

A cette étape, vous ne devez pas coudre les angles.

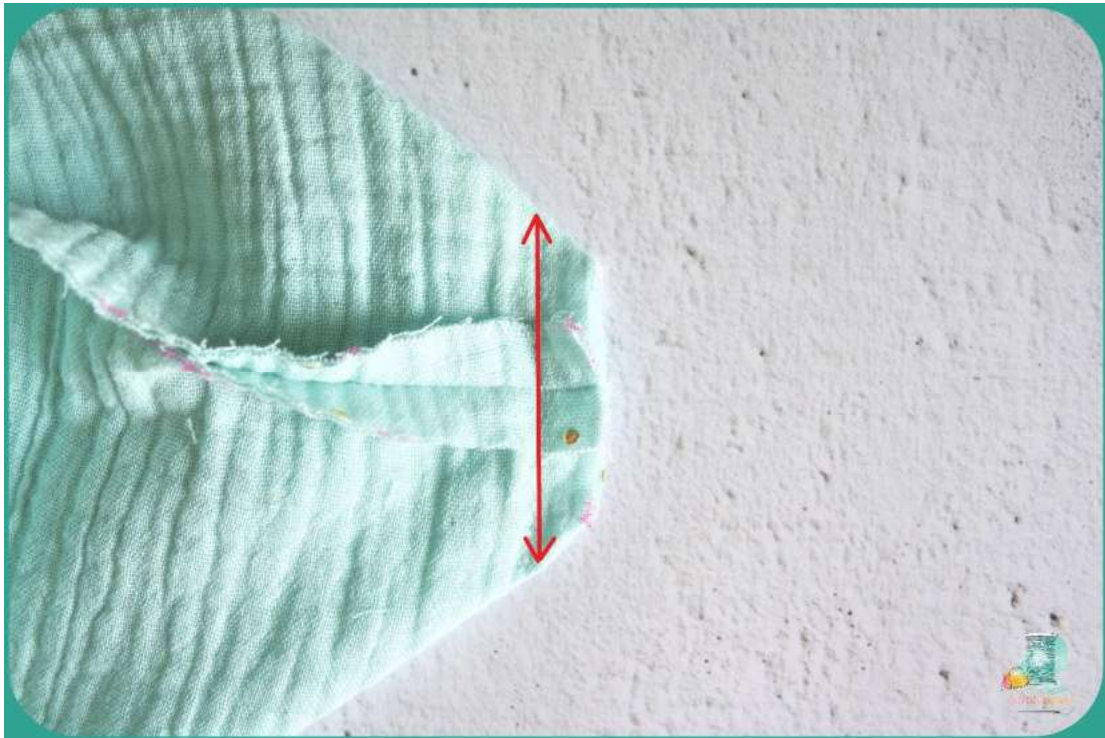


68 - Prendre un premier angle et aplatir les coutures en faisant coïncider celles-ci l'une en face de l'autre.



69 - Epingler afin que rien ne bouge.

70 - Assembler à 1 cm du bord en faisant un point d'arrêt en début et en fin de couture.



71 - Réaliser les mêmes étapes pour le deuxième angle. La doublure du sac est terminée, mettre de côté tel quel.



G - Préparation de la coulisse.

72 - Prendre les 2 pièces A en coton à motifs et les mettre endroit contre endroit.



73 - Coudre seulement sur la moitié des 2 côtés à 2 cm du bord en partant du milieu en faisant un point d'arrêt en début et en fin de couture.



74 - Replier dans un premier temps, 1 cm de valeur de couture sur l'envers des 2 coutures, à l'aide du fer à repasser. 4 rentrés d'1 cm y sont au total.



75 - Ouvrir les 2 coutures avec le fer à repasser.

La P'tite Astuce !

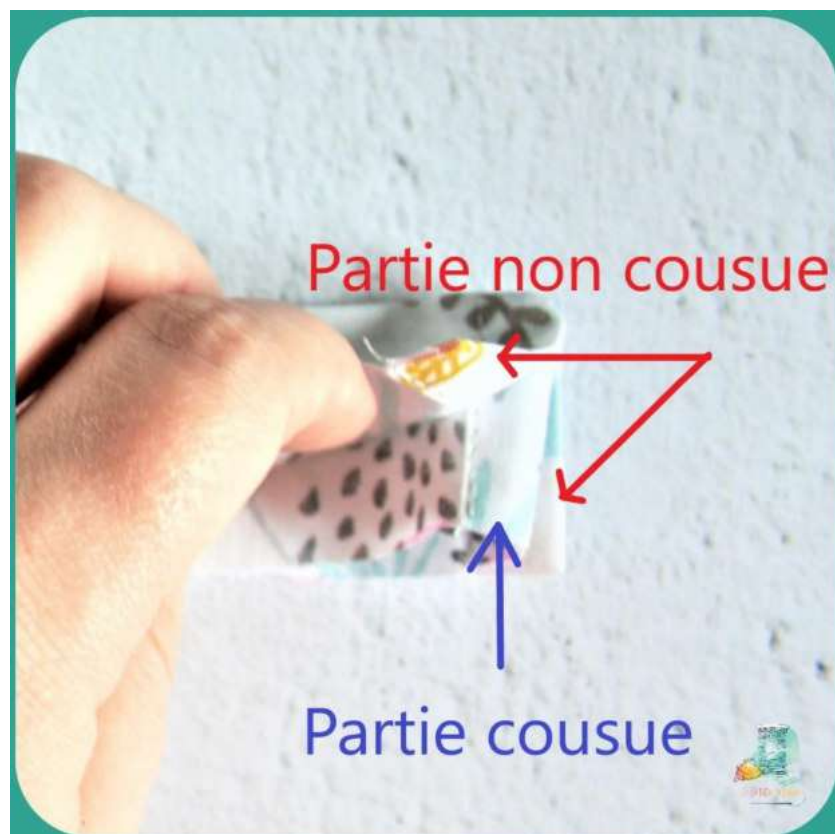
Aidez-vous d'une jeannette pour ouvrir vos coutures quand votre ouvrage est tubulaire ou du bord de votre table à repasser !



76 - Réaliser une piqûre de part et d'autre de la couture à 1 mm du bord.



77 - Plier en 2 dans le sens de la hauteur. La partie non-cousue doit se retrouver à l'extérieur. La partie coulisse est désormais prête !





H - *Assemblage du sac.*



78 - Prendre la doublure du sac en double gaze ainsi que la coulisse.

79 - Retourner puis positionner la coulisse à l'intérieur de la doublure endroit contre endroit et épingler tout le tour, couture ouverte contre couture ouverte.

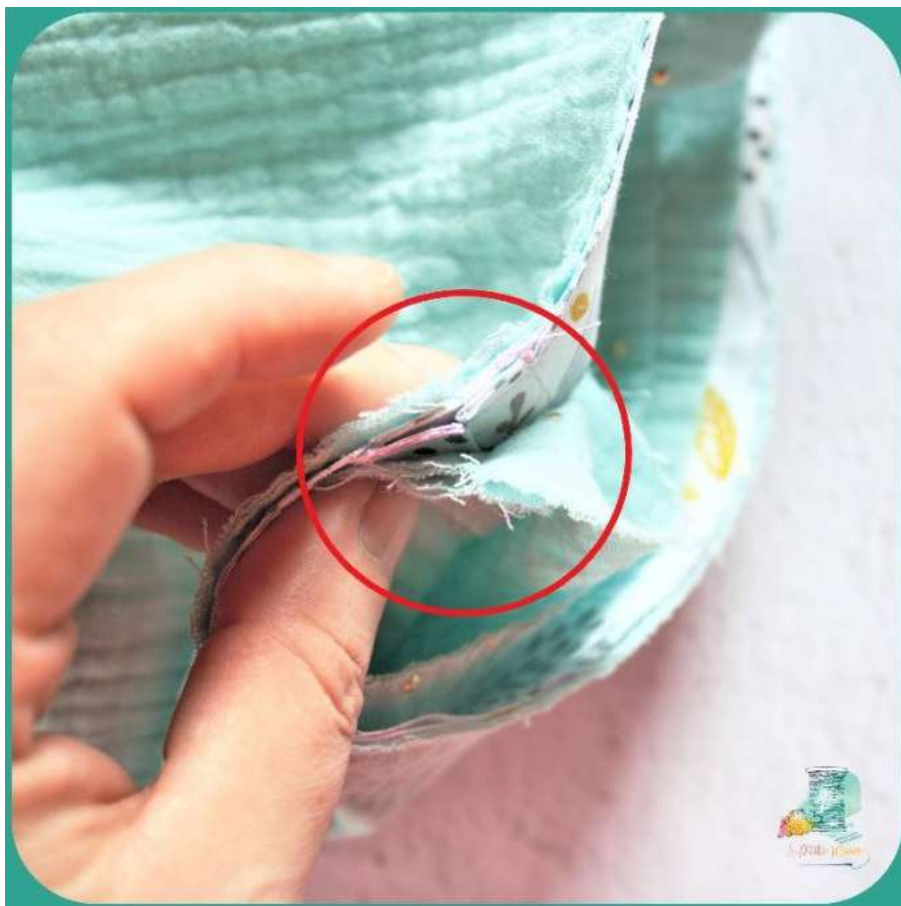


ATTENTION Les 2 parties non cousues de la coulisse doivent donc être visible.

80 - Assembler tout le tour à 0,5 cm du bord.



81 - Prendre l'extérieur du sac et le glisser à l'intérieur de la doublure, couture de côté contre couture de côté.



82 - Epingler tout le tour afin de maintenir le tout correctement.



83 - Assembler à 1 cm du bord tout le tour.



84 - Retourner le sac par la partie ouverte de la doublure.



85 - Repasser le bas de l'ouverture en rentrant les 1 cm de valeur de couture.



86 - Epingler bord à bord l'ouverture.



87 - Réaliser un point à la main pour fermer l'ouverture.

ATTENTION Si vous avez besoin d'aide, je vous conseille d'aller voir cette Technique de Couture [ICI](#)





88 - Rentrer la doublure à l'intérieur du sac et bien ressortir les coins du sac, mettre de côté.

I - Installation des Cordons.

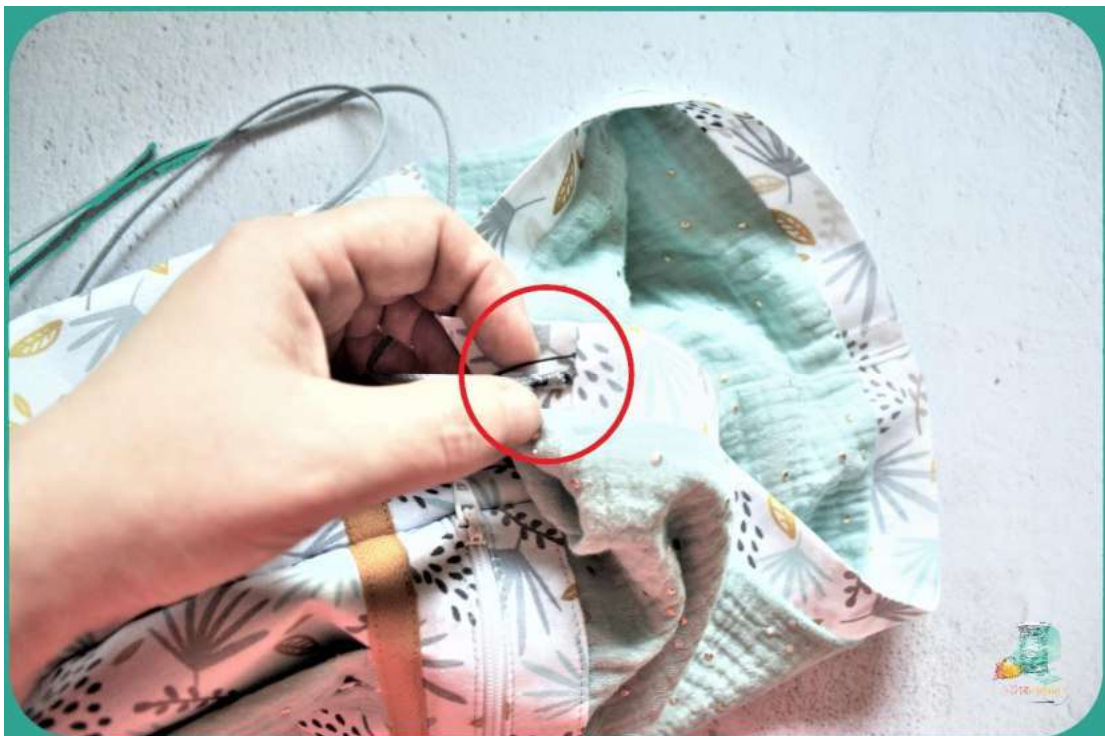
89 - Couper 2 morceaux de cordon de 115 cm pour la TAILLE 1 ou 125 cm pour la TAILLE 2.



90 - Prendre une épingle à nourrice et accrocher à celle-ci à l'une des 2 extrémités d'un cordon.



91 - Insérer le cordon grâce à l'épingle à nourrice dans la coulisse du sac par l'une des 2 ouvertures.



92 - Faire tout le tour de la coulisse avec l'épingle et son cordon puis la faire sortir par la même ouverture.



93 - Prendre le second cordon et reproduire les mêmes étapes par la seconde ouverture.



94 - Mettre le sac vers soi-même et prendre sur l'un des 2 côtés les 2 morceaux de cordon sortant de l'ouverture de la coulisse. Un cordon va vers l'avant du sac et l'autre vers l'arrière.



95 - Prendre le cordon avant et insérer l'extrémité dans le passage à cordon en bas du sac.



96 - Faire un nœud avec les 2 extrémités de cordon.



97 - Reproduire les mêmes étapes pour l'autre côté. Le sac est terminé.



J - *Le pochon à tétine.*

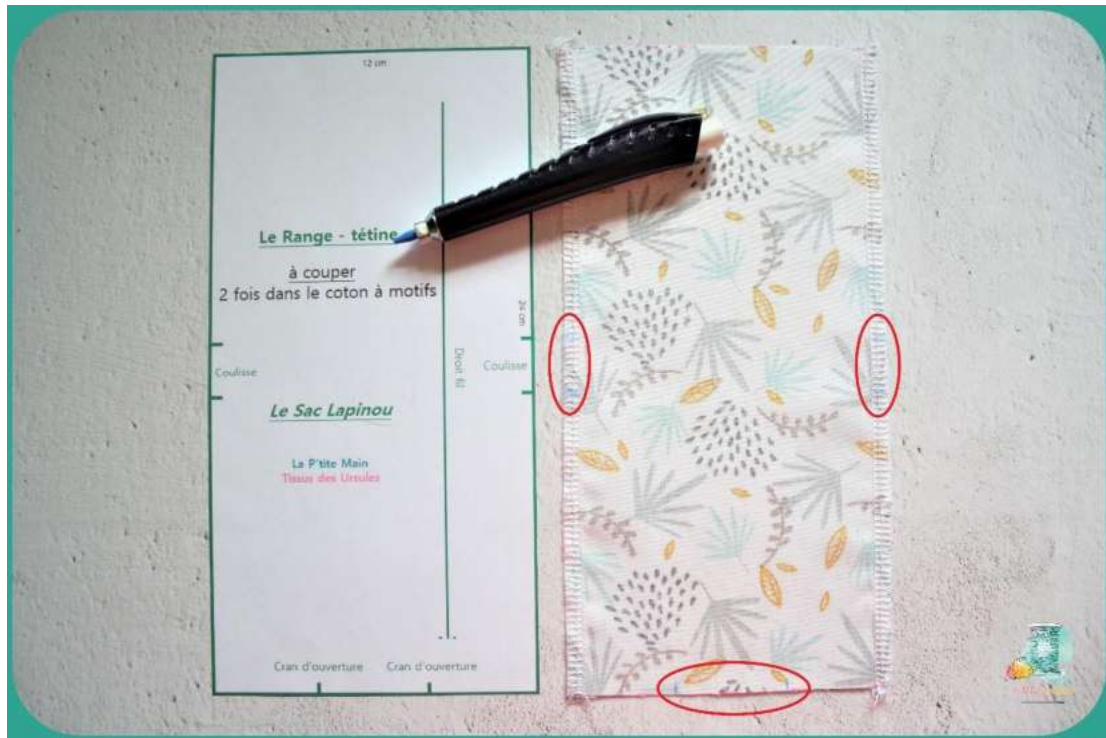
98 - Prendre les 2 pièces du range-tétine en coton à motifs.



99 - Surjeter les 2 côtés des 2 pièces ou faire un point surjet/zi-g-zag avec la machine à coudre.



100 - Prendre la patron et reporter avec l'aide de la craie tailleur les repères de crans d'ouverture vers le bas ainsi que les repères de la coulisse.



101 - Poser les 2 pièces endroit contre endroit en faisant attention de bien mettre les motifs dans le même sens.



102 - Epingler tout le tour.



103 - Coudre tout autour de la pièce à 1 cm du bord en laissant les 2 ouvertures de la coulisse et l'ouverture du bas du pochon sans oublier les points d'arrêt en début et fin de couture.



104 - Dégarnir les 4 coins avec un ciseaux.



105 - Retourner le pochon sur l'endroit par son ouverture et dégager les coins à l'aide d'une baguette chinoise.





106 - Repasser la pièce entièrement en rentrant l'ouverture.





107 - Réaliser un point à la main pour fermer l'ouverture.

ATTENTION Si vous avez besoin d'aide, je vous conseille d'aller voir cette Technique de Couture [ICI](#)



108 - Prendre la pièce sur un côté au niveau de la coulisse comme sur la photo et séparer légèrement les épaisseurs l'une de l'autre.



109- Prendre la partie qui a été refermée par un point invisible puis rentrer celle-ci à l'intérieur afin de former le pochon.



110 - Prendre la baguette chinoise et bien ressortir les 2 angles vers l'extérieur.



111 - Repasser le pochon et marquer la pliure de la coulisse.



112 - Réaliser une piqûre tout autour du haut du pochon à environ 1 cm du bord.



113 - Prendre un morceau de ruban de 8 cm et le nouer.



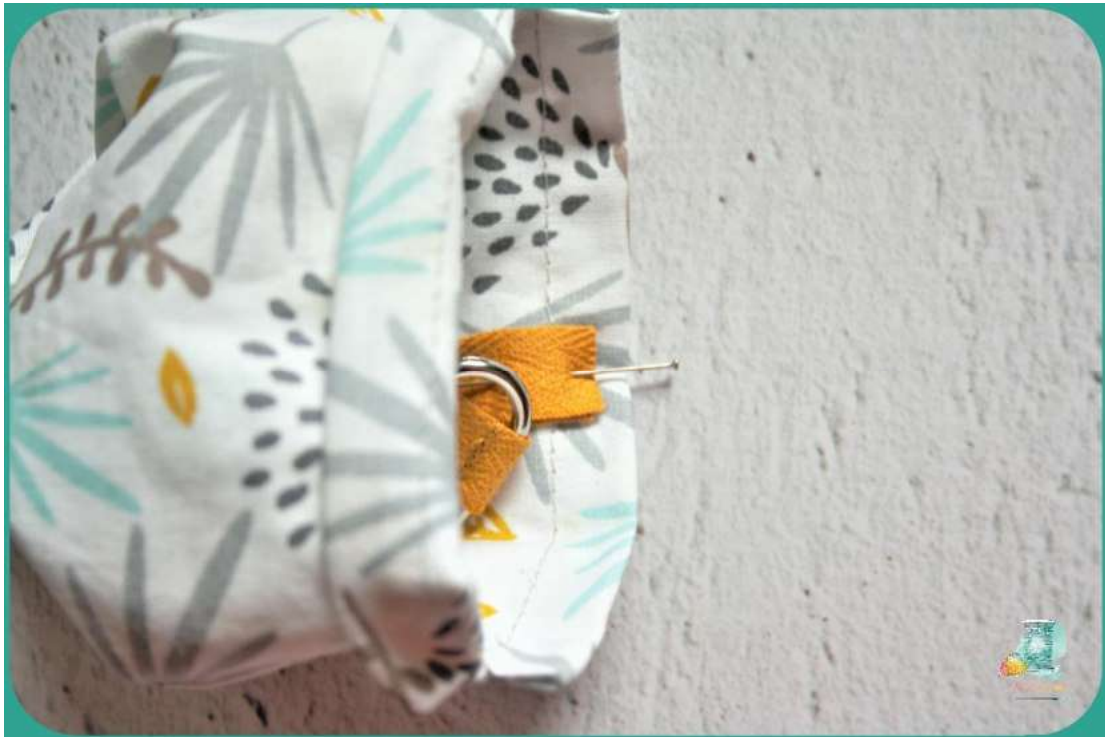
114 - Prendre le mousqueton et insérer le ruban dans son ouverture. Joindre les 2 bords ensemble.



115 - Réaliser une piqûre de maintien à ras de la base du mousqueton en faisant attention de ne pas piquer dans le métal.



116 - Retourner le pochon provisoirement sur l'envers et positionner le nousqueton sur le milieu de l'une des 2 faces sous la couture de la coulisse.



117 - Faire une piqûre de maintien sur la précédente couture du haut de la coulisse réalisé précédemment et couper l'excédent de ruban si il y a.





118 - Rabattre le mousqueton vers l'extérieur et surpiquer.



119 - Remettre le pochon sur l'endroit.



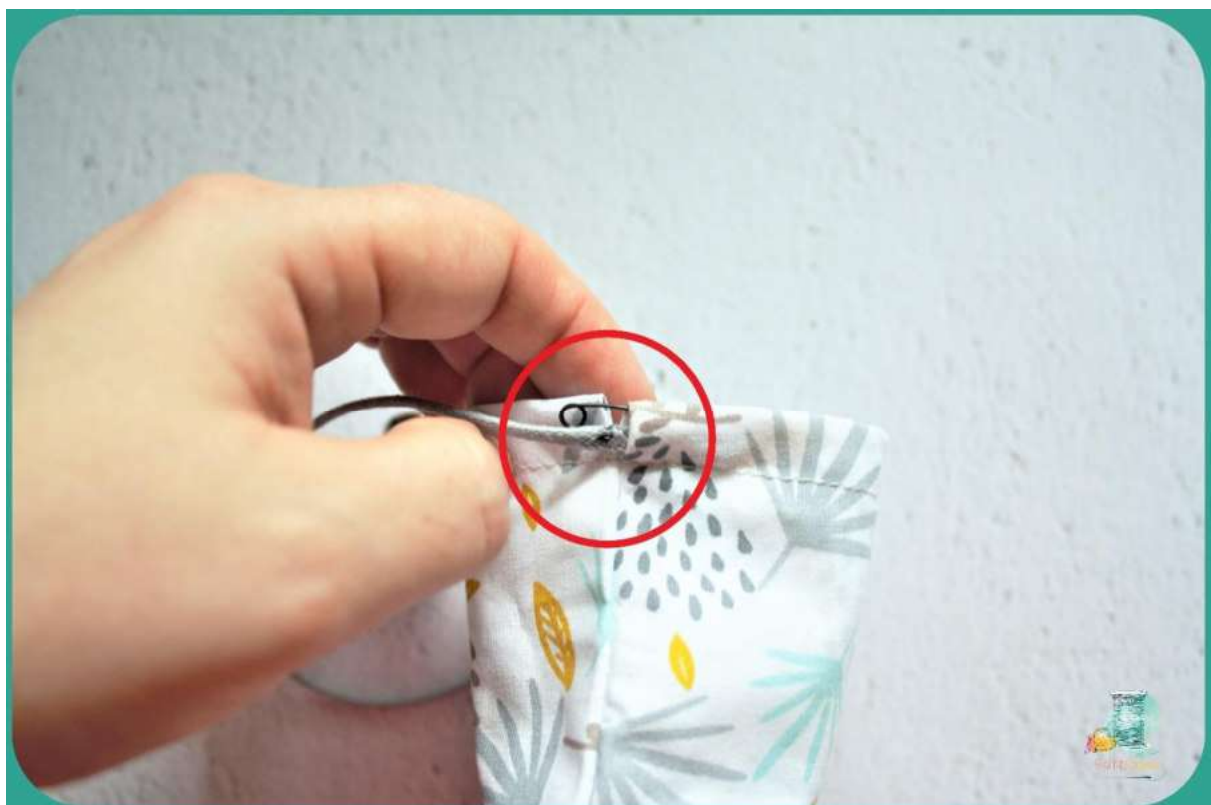
120 - Couper 1 morceau de cordon de 25 cm



121 - Prendre une épingle à nourrice et accrocher à celle-ci à l'une des 2 extrémités du cordon.



122 - Insérer le cordon grâce à l'épingle à nourrice dans la coulisse du sac par l'une des 2 ouvertures.



123 - Faire tout le tour et faire sortir l'épingle à nourrice par la même ouverture.



124 - Nouer les extrémités des cordons à chaque côtés du pochon.



125 - Accrocher le pochon à l'intérieur du sac.



Bravo!
Vous venez de
réaliser le Sac
Lapinou !

✦ La P'tite Main vous félicite ✦

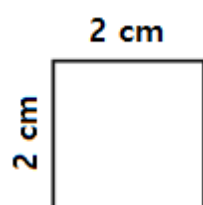
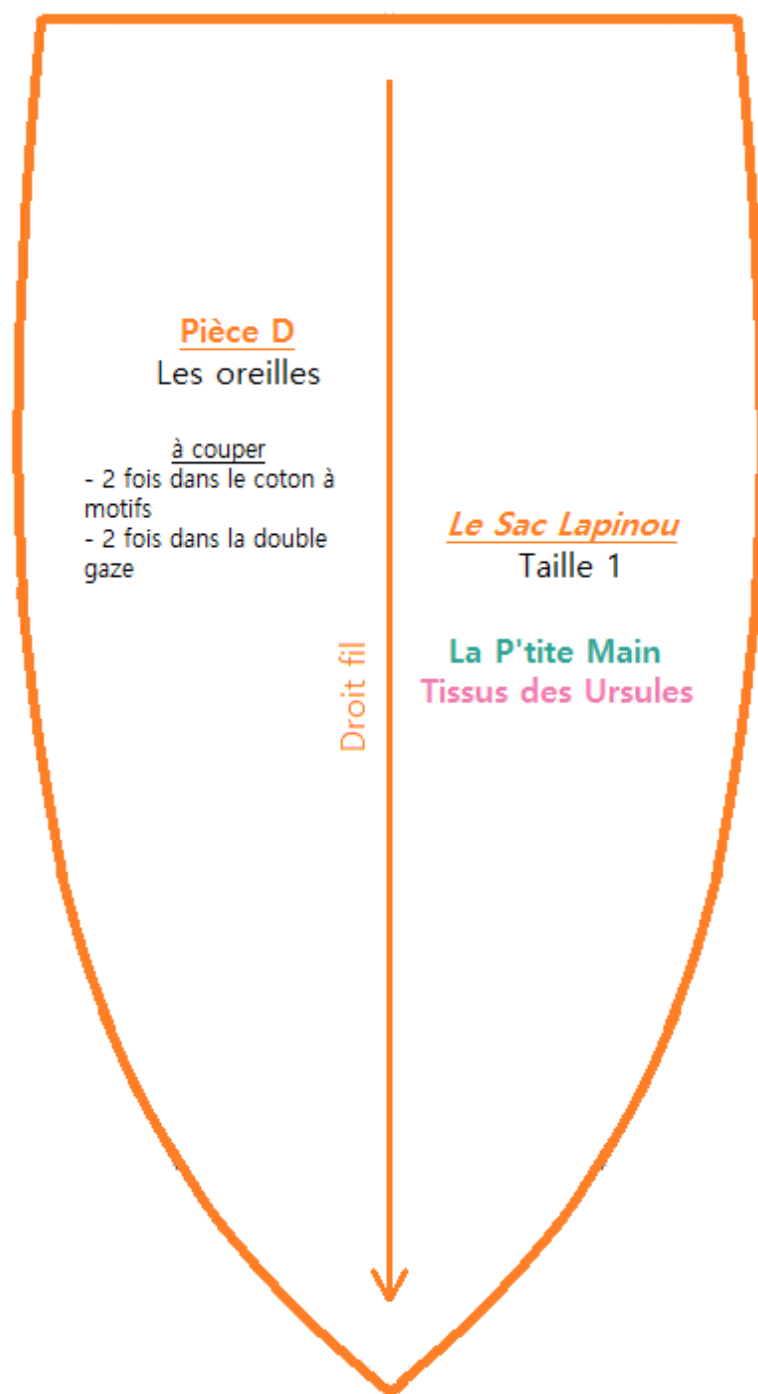
<https://laptitemain.fr/>
<https://www.facebook.com/laptitemain/>
<https://www.instagram.com/laptitemain.couture/>
https://www.makerist.fr/users/la_p_tite_main_fr

Arrêtez de vous tirer les cheveux et venez coudre sereinement dans le groupe SOS COUTURE LA P'TITE MAIN !

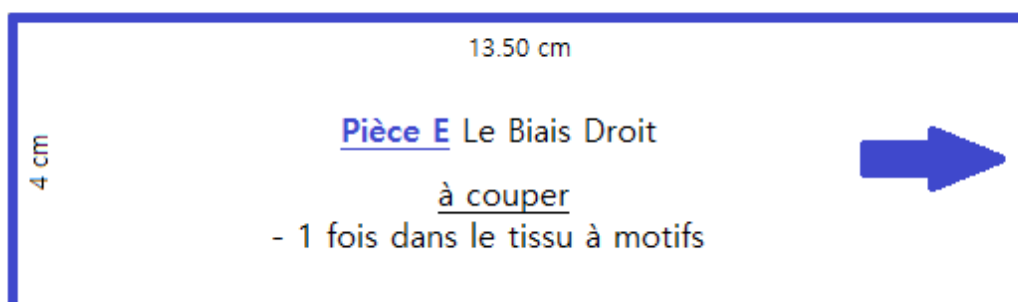
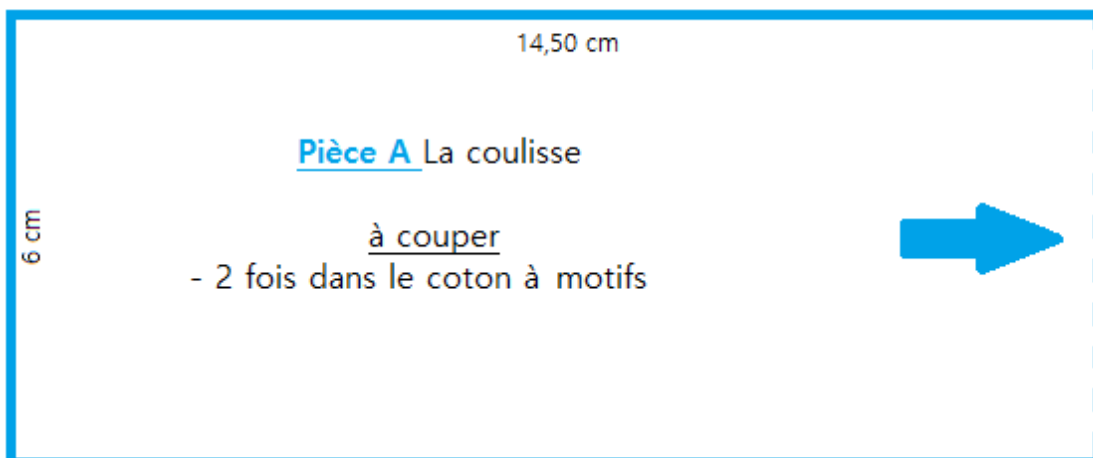
Taille 1

Le patron du
Sac Lapinou

La Ptite Main / Tissus des Ursules



Carré Test



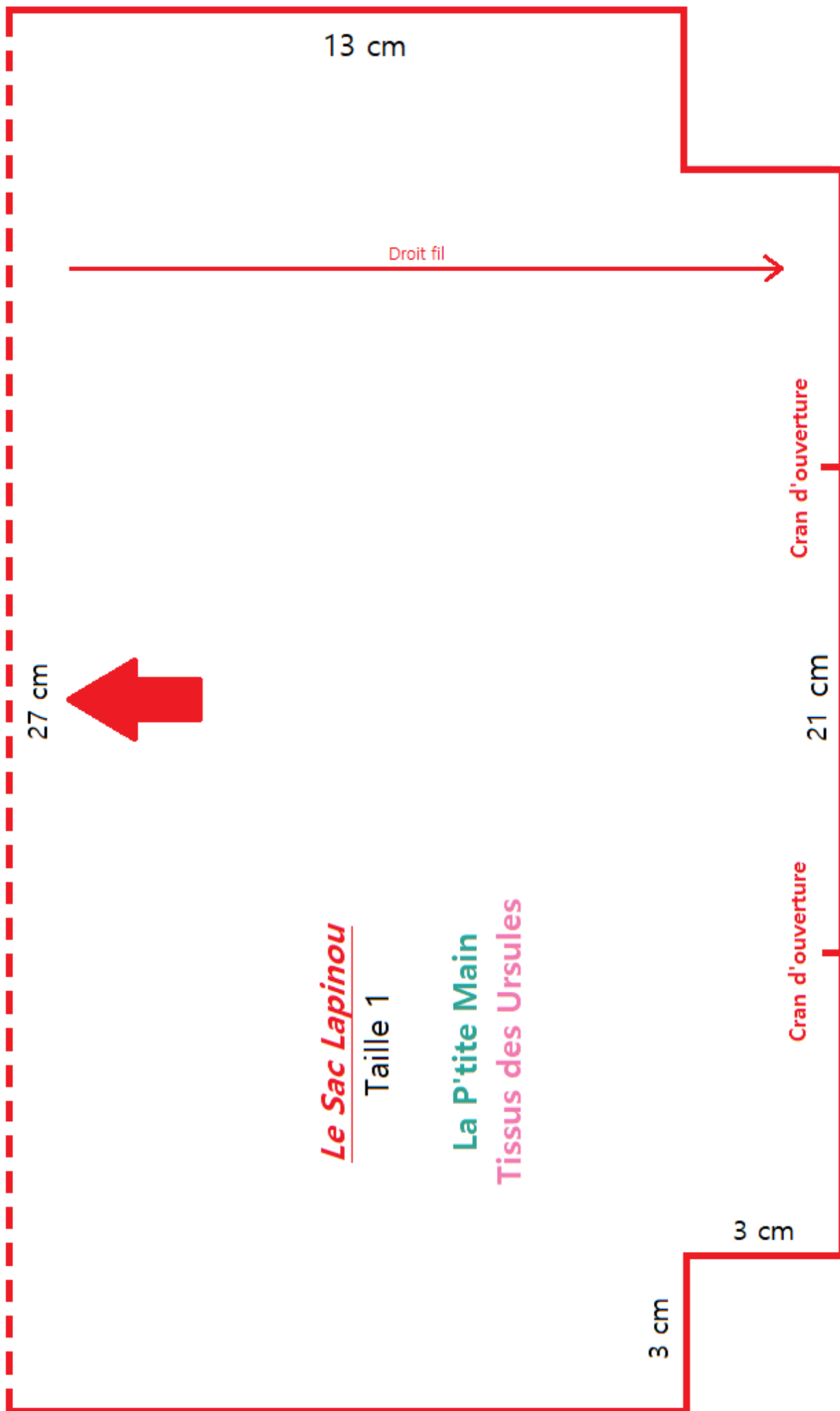
27 cm

16 cm

Pièce B Le corps du sac
à couper
- 4 fois dans la double gaze



La commercialisation et la reproduction du tutoriel sont interdites
- Usage strictement personnel-



Le Sac Lapinou

Taille 1

La P'tite Main

Tissus des Ursules

27 cm

10,50 cm

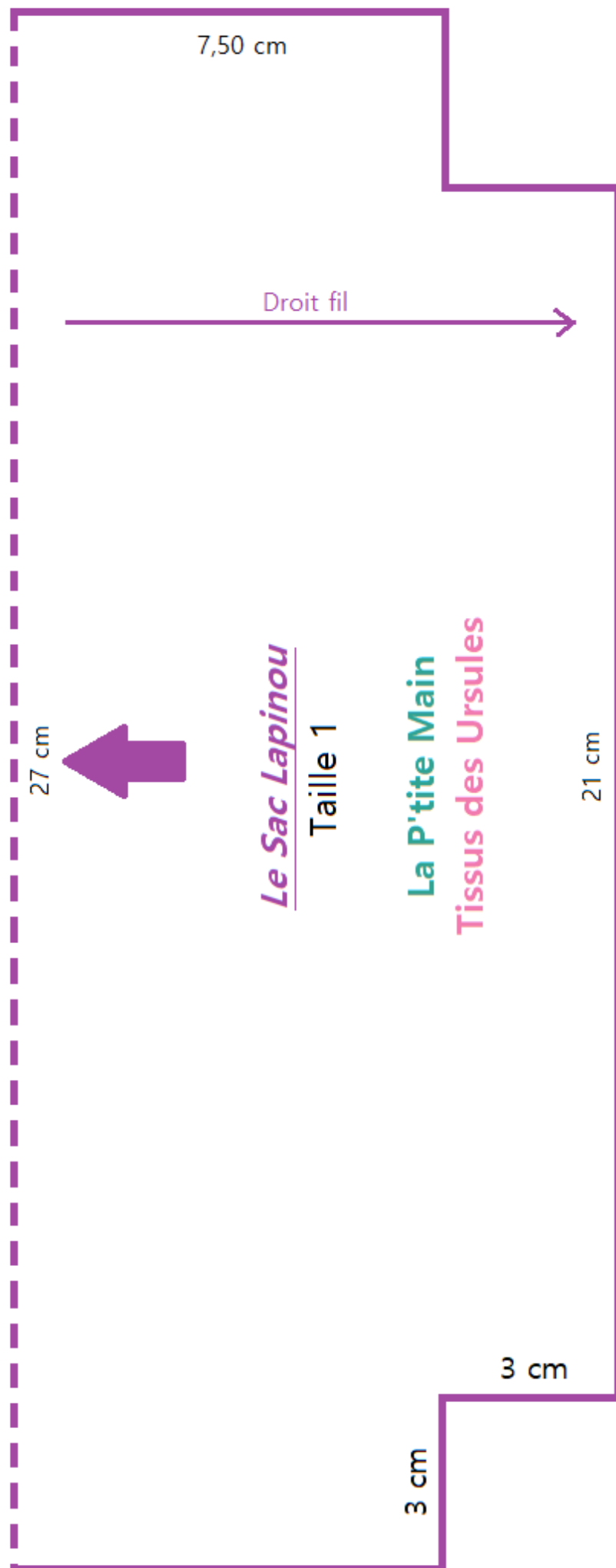
Pièce C Poche devant

à couper

- 1 fois dans le coton à motifs
- 1 fois dans la double gaze



La commercialisation et la reproduction du tutoriel sont interdites
- Usage strictement personnel-



La commercialisation et la reproduction du tutoriel sont interdites
- Usage strictement personnel-

27 cm

Pièce F Empiècement Dos

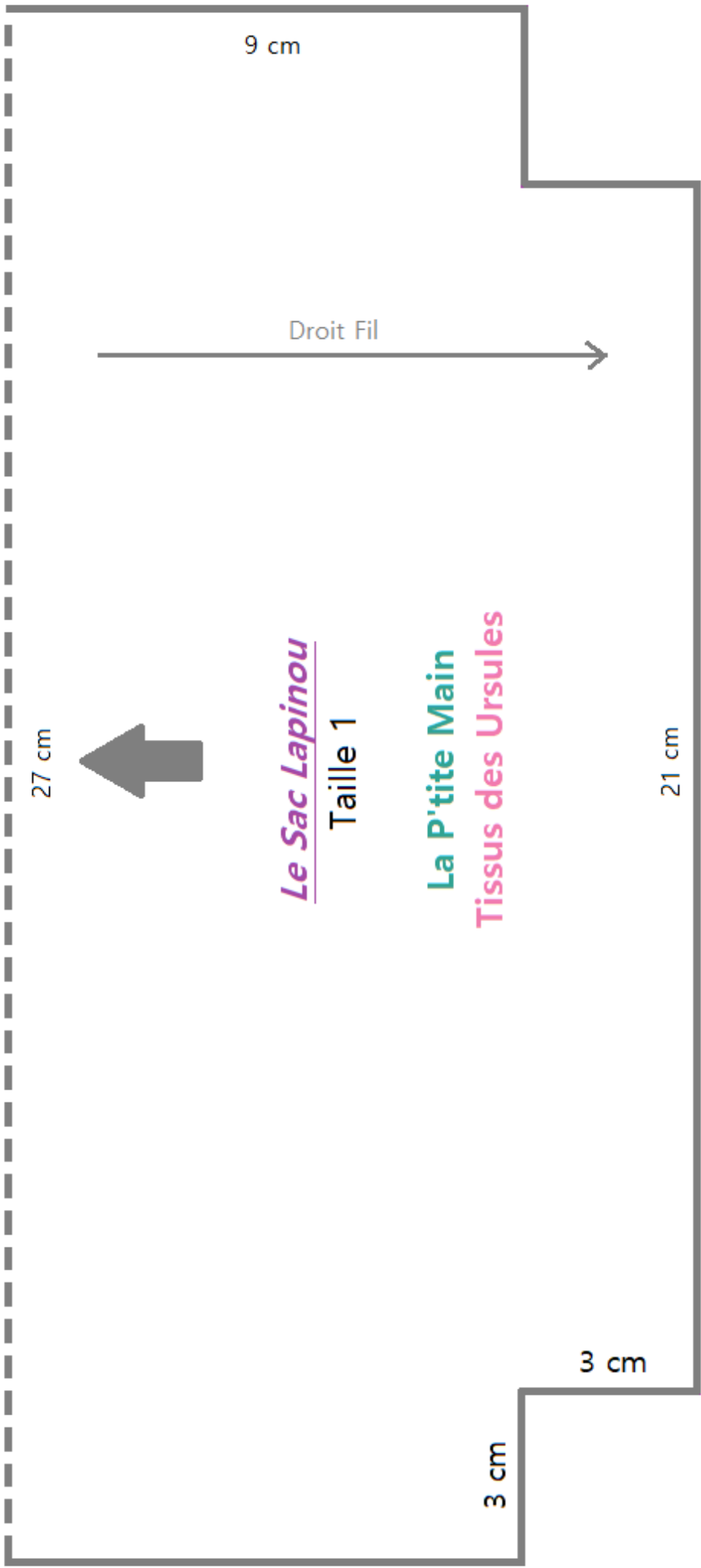
à couper

- 1 fois dans le coton à motifs

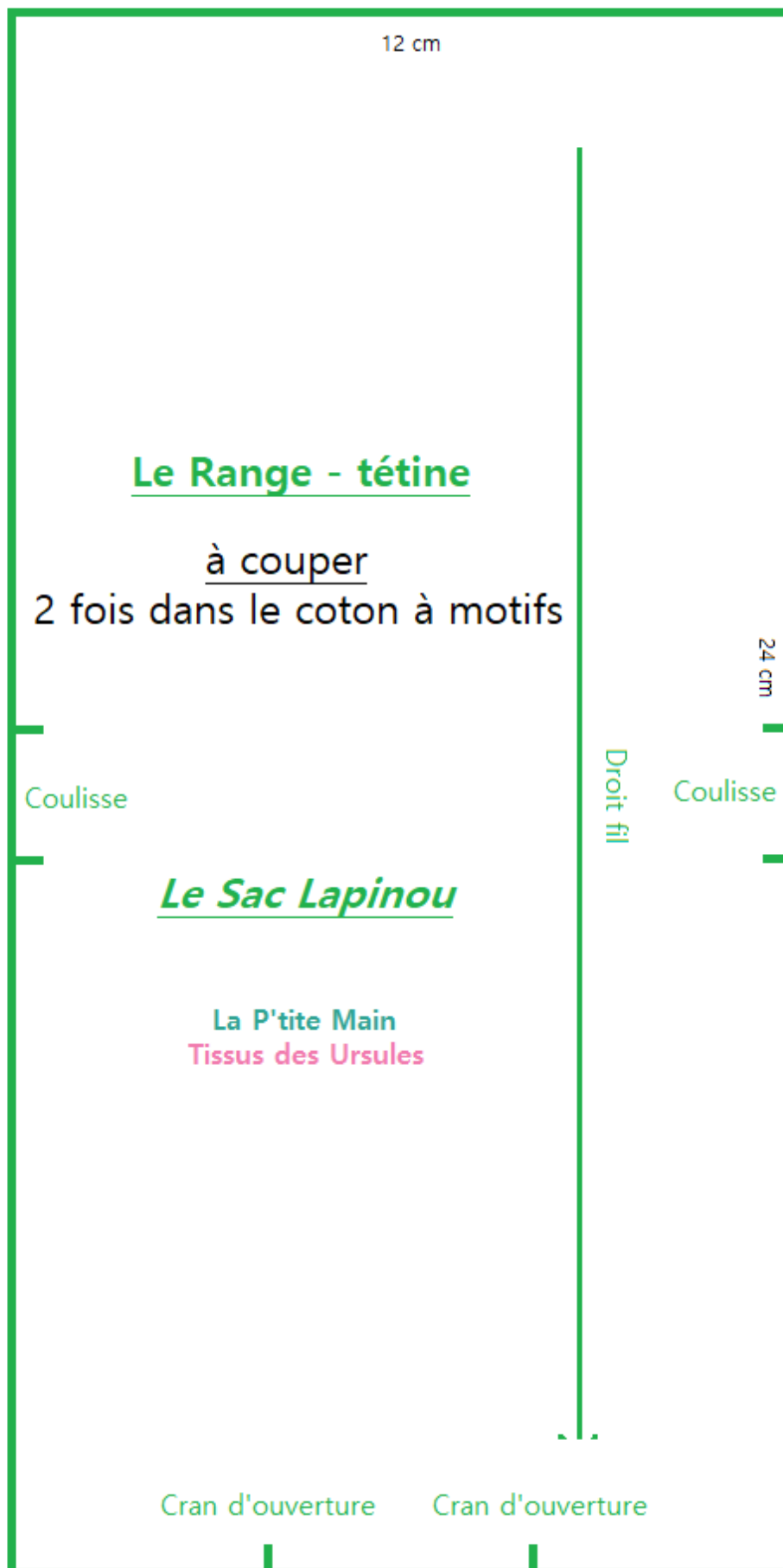
12 cm



La commercialisation et la reproduction du tutoriel sont interdites
- Usage strictement personnel-



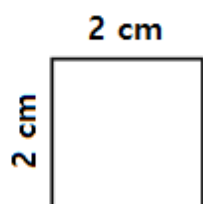
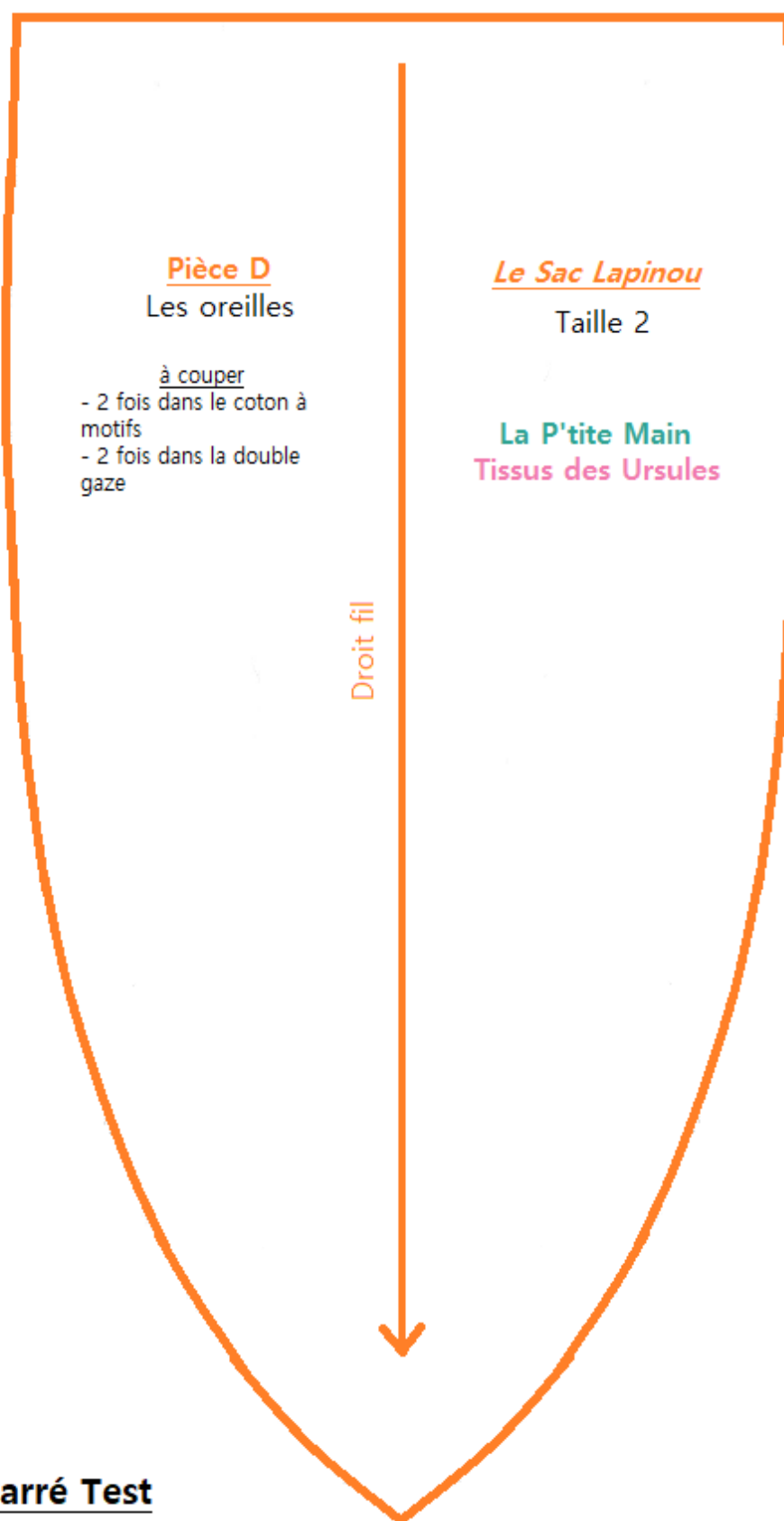
La commercialisation et la reproduction du tutoriel sont interdites
- Usage strictement personnel-



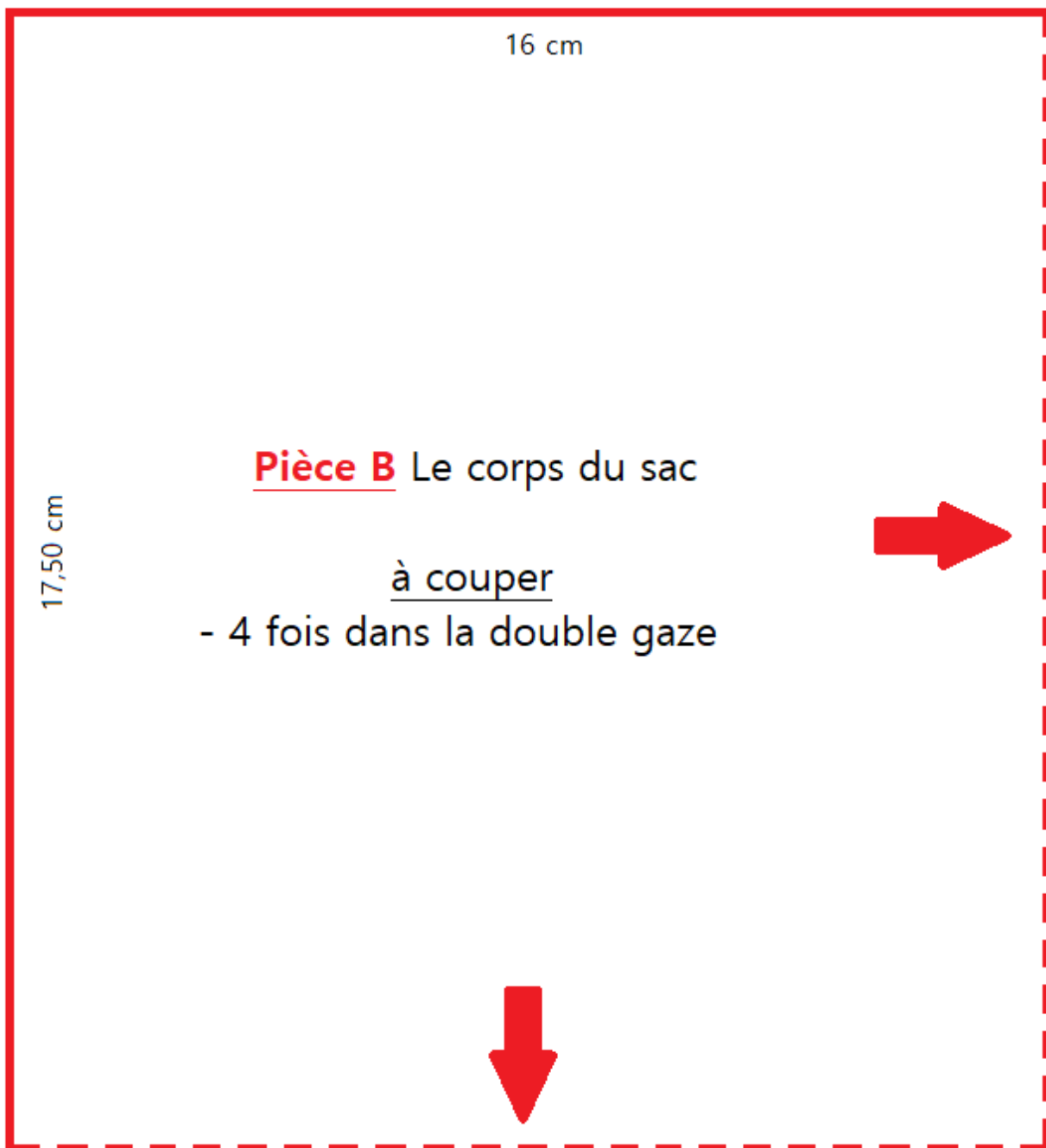
Taille 2

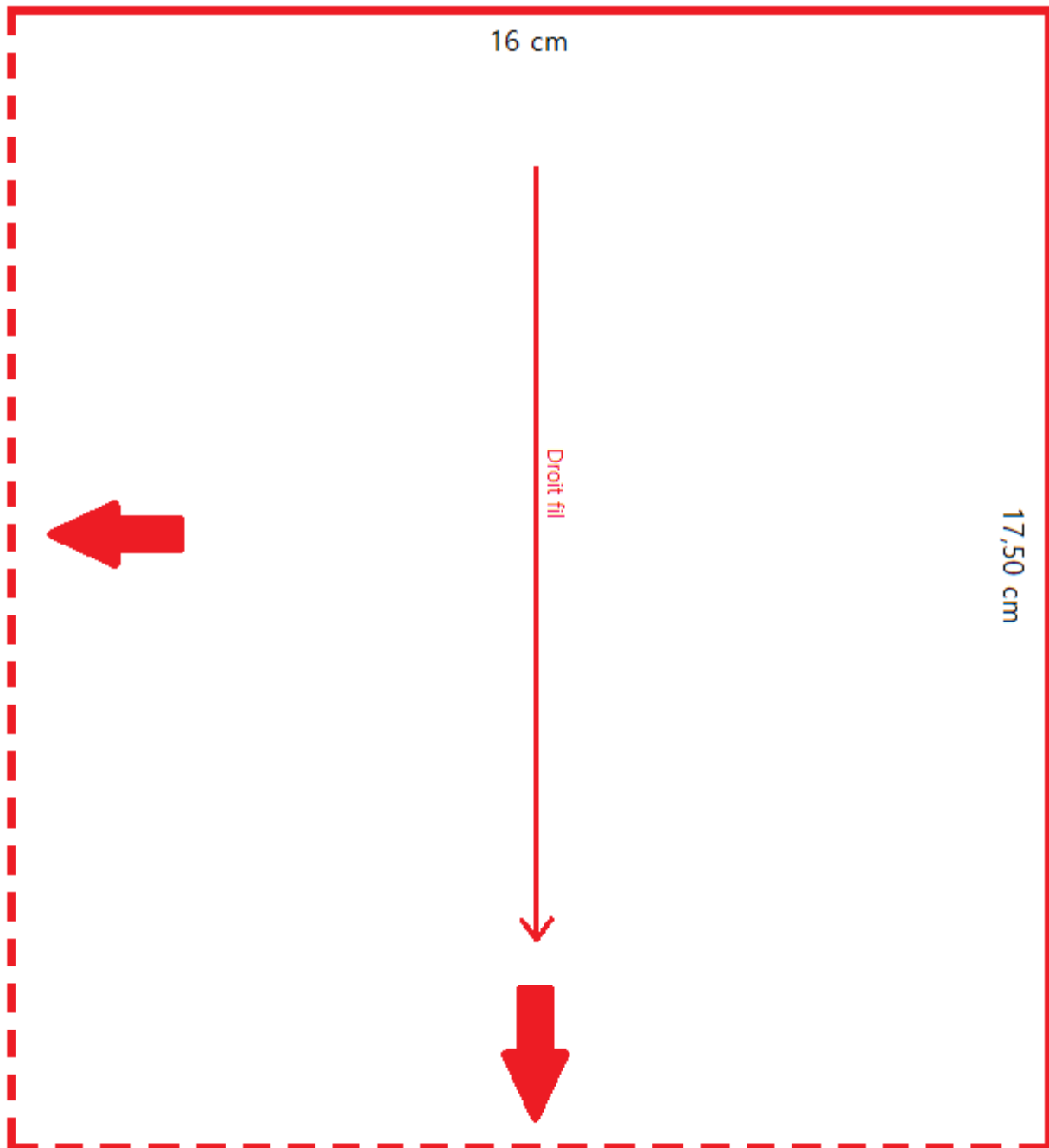
Le patron du
Sac Lapinou

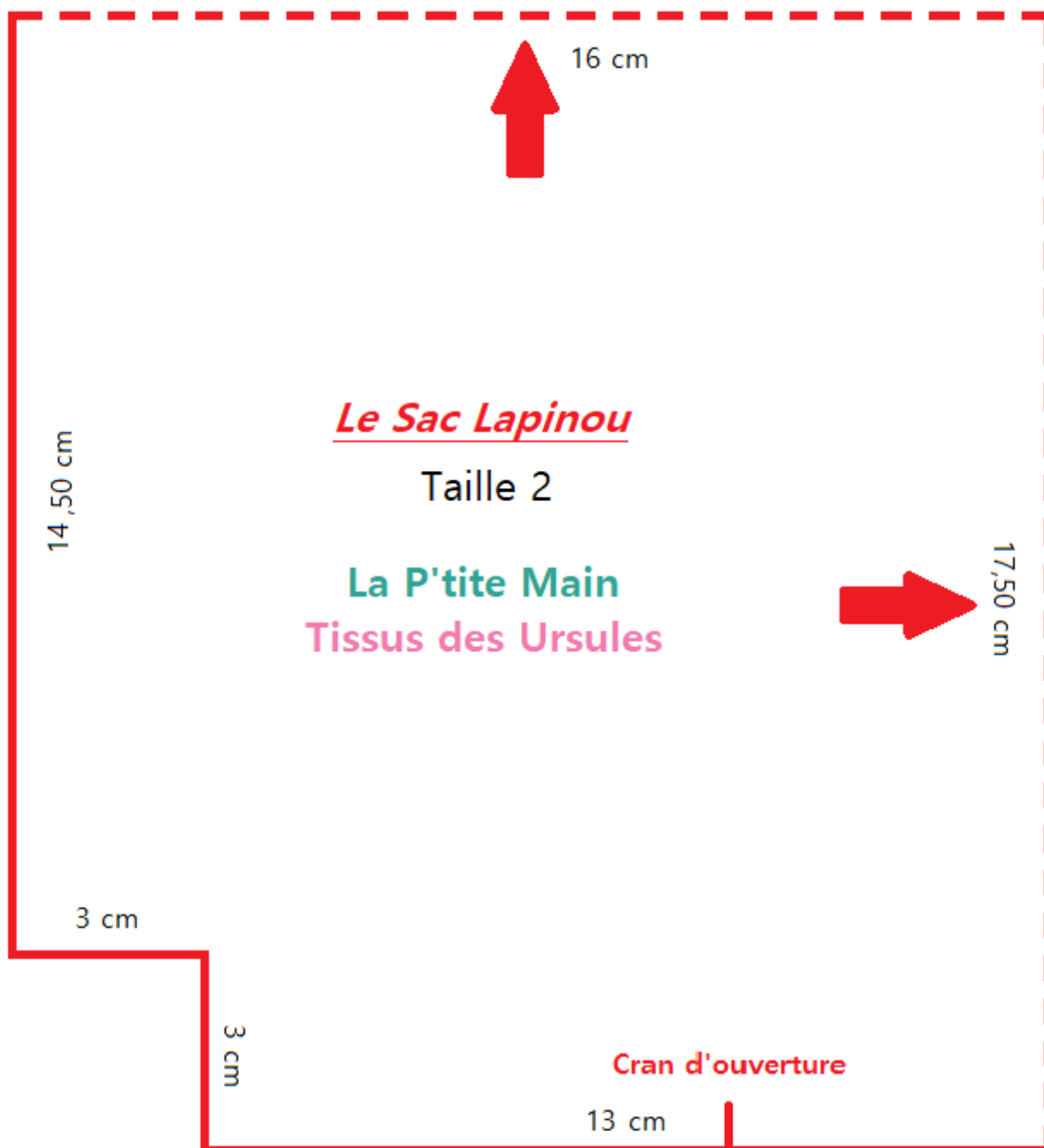
La Ptite Main / Tissus des Ursules

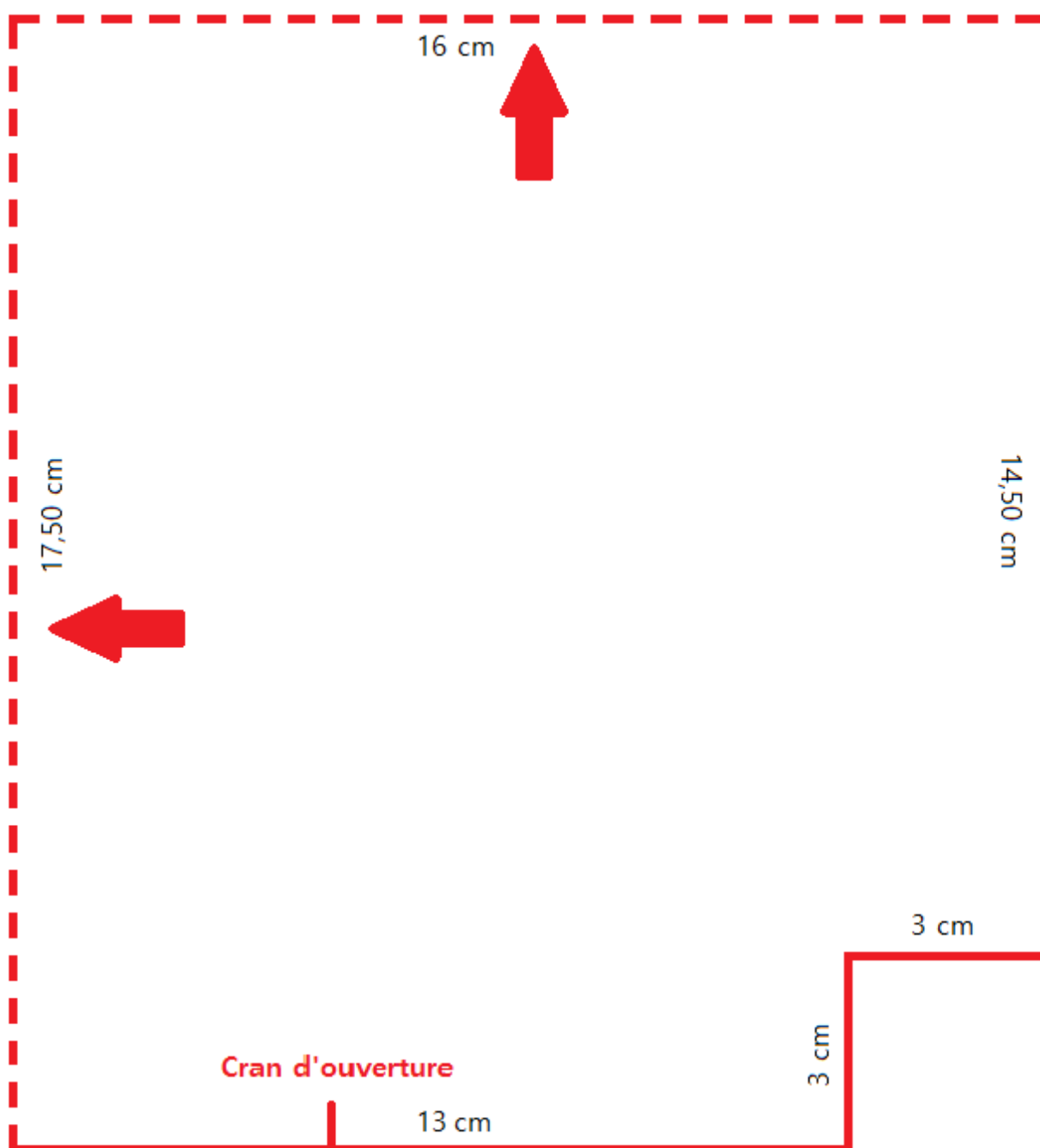


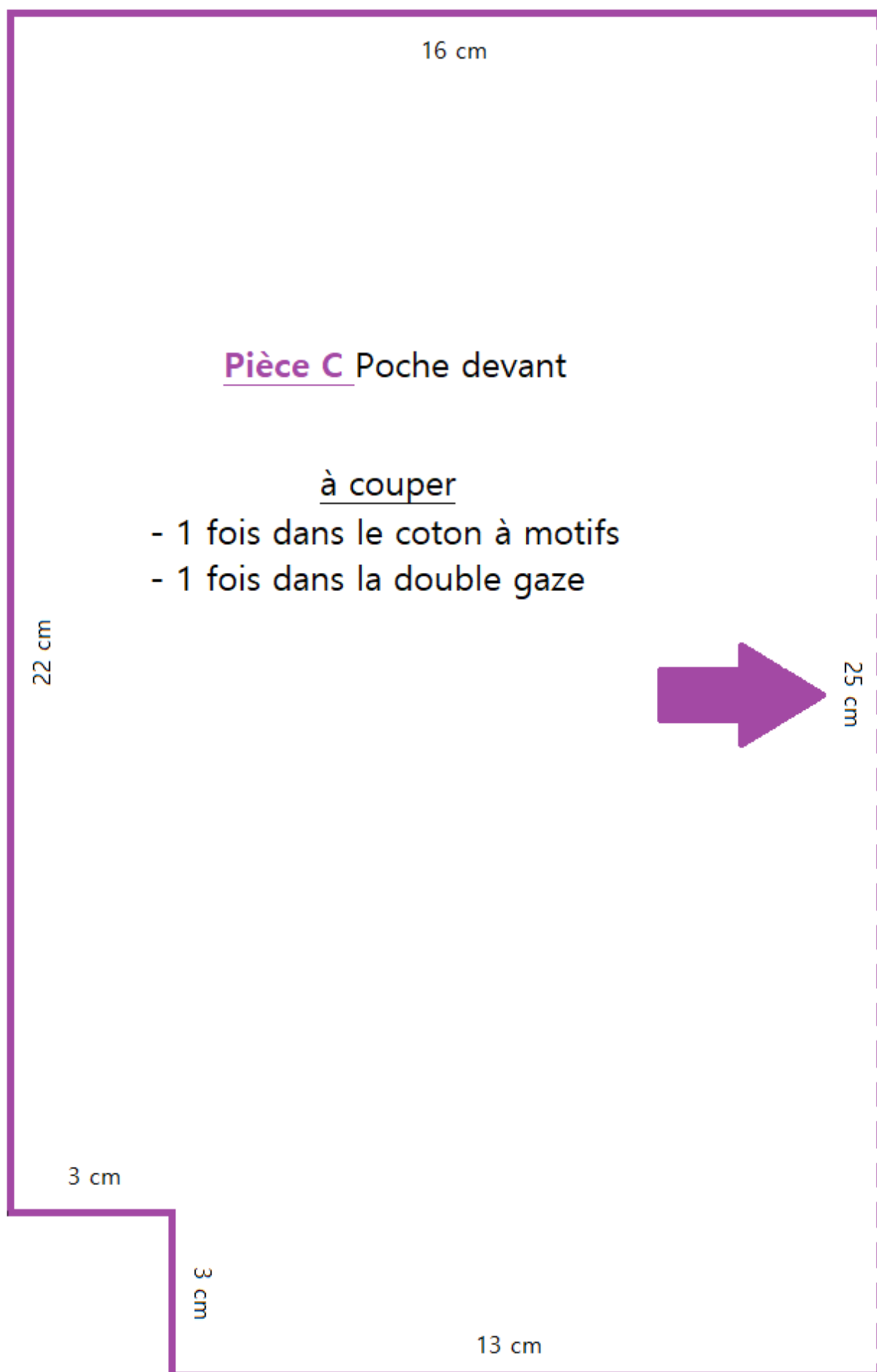
Carré Test



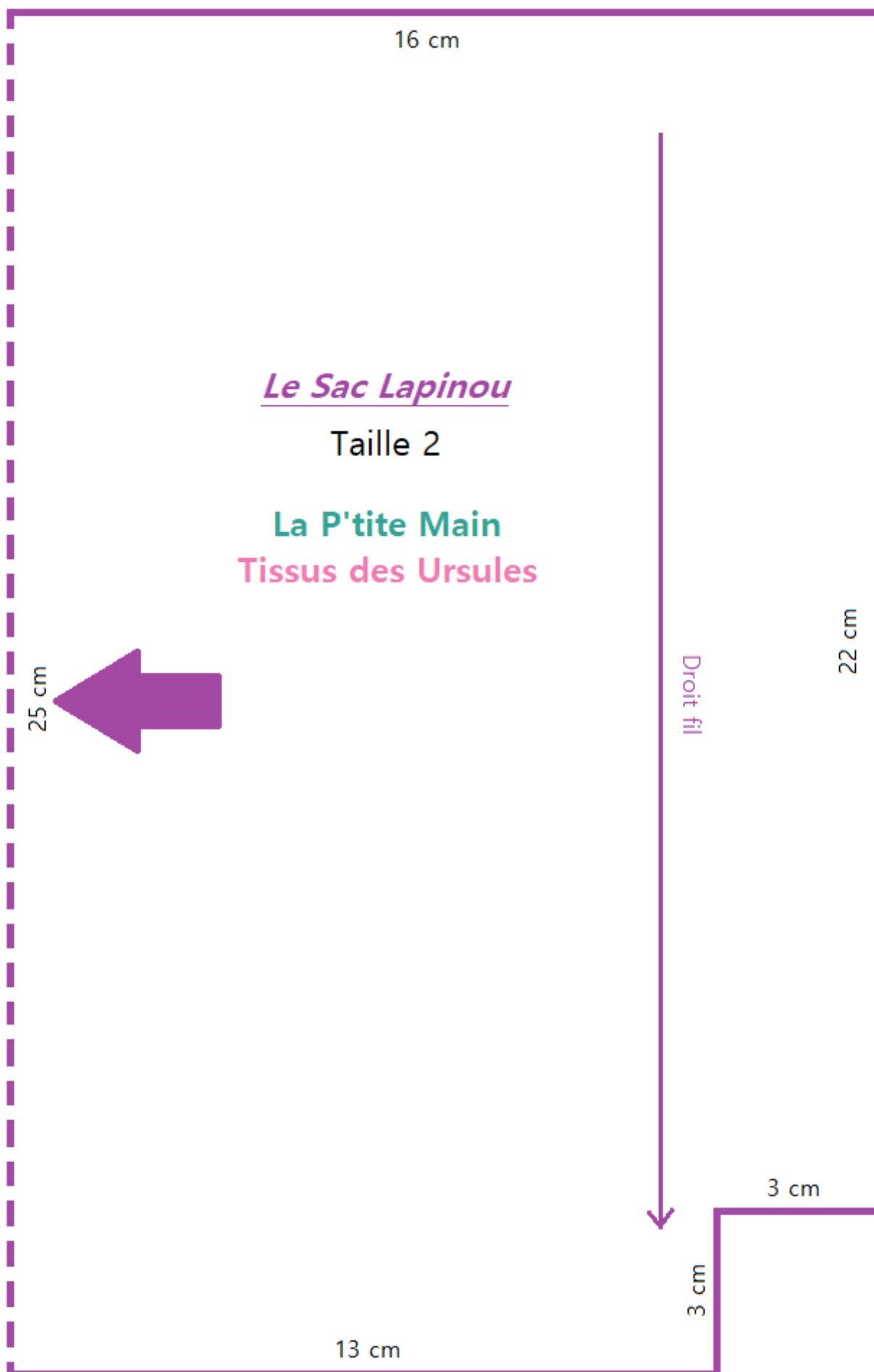








La commercialisation et la reproduction du tutoriel sont interdites
- Usage strictement personnel-



La commercialisation et la reproduction du tutoriel sont interdites
- Usage strictement personnel-

